



SEMITRON[®]
INNOVATIVE ELECTRONIC SOLUTIONS

ΕΓΧΕΙΡΙΔΙΟ ΧΡΗΣΗΣ ΑΔΗΜΕ ΤΑΞΙΜΕΤΡΟΥ P6L250



ΣΕΜΗΤΡΟΝ Α.Ε.
ΒΙ.ΠΕ.Θ. ΣΙΝΔΟΥ



Σύμφωνα με τις ισχύουσες οδηγίες της ΕΕ



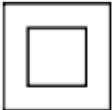
Σύμφωνα με τα πρότυπα συστημάτων διαχείρισης ποιότητας



Σύμφωνα με την οδηγία 2014/32/EU



Σύμφωνα με την οδηγία 2002/96/ΕΕ σχετικά με τα απόβλητα ειδών ηλεκτρικού και ηλεκτρονικού εξοπλισμού (WEEE)



IEC 61140 κλάση προστασίας II



Προφίλ στην εφαρμογή CANopen για ταξίμετρα σε οχήματα ειδικού σκοπού



ΣΕΜΗΤΡΟΝ Α.Ε Ηλεκτρονικές Κατασκευές

Εργοστάσιο - Κεντρικά Γραφεία:

Βι. Πε.Θ. Σίνδου - Τ.Κ. 57022 Θεσσαλονίκη
τηλ: +30 2310.796.963 - fax: +30 2310.795.563
email: info@semitron.gr - <http://www.semitron.gr>

Παράρτημα:

Άργους 46 - Κολωνός - Τ.Κ. 10441 - Αθήνα
τηλ: +30 210.512.04.14 - fax: +30 210.512.07.78

Περιεχόμενα

1. Περιγραφή P6L250	4
1.1 Σύνθεση ΑΔΗΜΕ Ταξιμέτρου P6L250.....	4
1.2 Υποχρεώσεις κατά την αγορά της ΑΔΗΜΕ Ταξιμέτρου	4
1.3 Προδιαγραφές ασφαλείας	4
2. Γνωριμία με την ΑΔΗΜΕ Ταξιμέτρου	5
2.1 Γνωριμία με το φορολογικό υποσύστημα LP50F	5
2.2 Τοποθέτηση χαρτοταινίας.....	5
2.3 Γνωριμία με το Ταξίμετρο P6L2.....	5
3. Λειτουργία	6
3.1 Επιλογή εκμεταλλευτή-Έναρξη βάρδιας.....	6
3.2 Έναρξη νέας μίσθωσης.....	6
3.3 Προσθήκη Προσθέτων.....	7
3.4 Μηδενισμός Προσθέτων	7
3.5 Προσθήκη Προκαθορισμένων Προσθέτων	7
3.6 Προβολή αθροίσματος κομίστρου + προσθέτων.....	8
3.7 Σταμάτημα χρέωσης από αναμονή	8
3.8 Μετάβαση στη θέση λειτουργίας “Πληρωμή”	8
3.9 Εισαγωγή κάρτας αποδείξεων (προαιρετικό)	8
3.10 Εμφάνιση χλμ/διάρκειας διαδρομής	9
3.11 Λήξη μίσθωσης- Έκδοση απόδειξης.....	9
3.12 Διάλειμμα (κατάσταση χαμηλής κατανάλωσης)	10
3.13 Έκδοση δελτίου ημερήσιας κίνησης “Z”-Λήξη βάρδιας	10
3.14 Πλοήγηση στο Βοηθητικό Μενού	12
3.15 Περιγραφή βοηθητικού μενού	12
3.16 Αλλαγή φωτεινότητας	13
3.17 Εμφάνιση προηγούμενης μίσθωσης.....	13
3.18 Εμφάνιση ημερομηνίας/ώρας στην οθόνη του ταξιμέτρου (μόνιμα).....	14
3.19 Εκτύπωση Δελτίων Περιοδικής Ανάγνωσης Δεδομένων Φορολογικής Μνήμης	14
3.19.1 Εκτύπωση λίστας μενού (FiScaL 0).....	14
3.19.2 Εκτύπωση και Ανάλυση ενημερωτικού δελτίου/Αριθμού έκδοσης και ημ/νίας firmware Φ.Η.Μ. (FiScaL 1).....	15
3.19.3 Επανεκτύπωση και Ανάλυση δελτίου ημερήσιας κίνησης “Z” (FiScaL 2).....	16
3.19.4 Εκτύπωση και Ανάλυση δελτίου X (FiScaL 3)	17
3.19.5 Εκτύπωση και Ανάλυση Δελτίου Αναλυτικής Αναφοράς περιόδου Φορολογικής Μνήμης με βάση τον α/α “Z” (FiScaL 4).....	18
3.19.6 Εκτύπωση και Ανάλυση Δελτίου Αναλυτικής Αναφοράς περιόδου Φορολογικής Μνήμης με βάση την ημερομηνία (FiScaL 5)	19
3.19.7 Εκτύπωση και Ανάλυση Δελτίου Συνοπτικής Αναφοράς περιόδου Φορολογικής Μνήμης με βάση τον α/α “Z” (FiScaL 6).....	20
3.19.8 Εκτύπωση και Ανάλυση Δελτίου Συνοπτικής Αναφοράς περιόδου Φορολογικής Μνήμης με βάση την ημερομηνία (FiScaL 7)	21

3.19.9 Εκτύπωση και Ανάλυση Δελτίου Ανάγνωσης Ηλεκτρονικών Ψηφιακών Υπογραφών με βάση τον α/α "Ζ" (FiScaL 8).....	22
3.19.10 Εκτύπωση και Ανάλυση Δελτίου Ανάγνωσης Ηλεκτρονικών Ψηφιακών Υπογραφών με βάση την ημερομηνία (FiScaL 9).....	23
3.19.11 Εκτύπωση και Ανάλυση Ημερήσιου Ηλεκτρονικού Αρχείου(FiScaL 10).....	24
4. Σφάλματα - Ειδοποιήσεις.....	24
5. Εισαγωγή κωδικού.....	26
6. Ανάγνωση Ημερησίων Δελτίων Φορολογικής Μνήμης.....	26
6.1 Ανάγνωση μέσω σειριακής θύρας και χρήση Η/Υ (ενσύρματα).....	27
6.2 Ανάγνωση μέσω εφαρμογής DTaxi(ασύρματα με χρήση bluetooth μέσω κινητού ή Tablet).....	28
6.2.1 Επιλογή χώρου αποθήκευσης Ημερησίων Δελτίων.....	30
6.2.2 Δυνατότητα μεταφοράς των Ημερησίων Δελτίων από το κινητό/tablet στον Η/Υ.....	30
6.2.3 Δυνατότητα αποστολής των Ημερησίων Δελτίων με ηλεκτρονικό ταχυδρομείο.....	31
6.3 Ανάγνωση με τη χρήση εξωτερικής συσκευής ανάγνωσης/εγγραφής σε κάρτα micro SD.....	32
7. Απόκτηση κρυπτογραφημένου κωδικού AES KEY.....	33
8. Αποστολή δελτίων Ημερήσιας Κίνησης Ζ στη Γ.Γ.Π.Σ. μέσω της εφαρμογής Dtaxi.....	34
9. Έλεγχος της ΑΔΗΜΕ ΤΑΞΙΜΕΤΡΟΥ Ρ6L250/Τρόπος εμφάνισης του κωδικού ταυτοποίησης λογισμικού cCRC.....	35
10. Εμφάνιση της σταθεράς κ.....	35
11. Ανάγνωση Περιεχομένων Φορολογικής Μνήμης.....	36
12. Δήλωση Συμμόρφωσης.....	37

1. Περιγραφή P6L250

Τύπος Φ.Η.Μ: ΑΔΗΜΕ ΤΑΞΙΜΕΤΡΟΥ P6L250
Αριθμός έγκρισης: 15GE594/05-02-2018 --- 23915/ΔΠΠ396

1.1 Σύνθεση ΑΔΗΜΕ Ταξιμέτρου P6L250

- Ταξίμετρο P6L2
- Φορολογικό υποσύστημα LP50F
- Μόνιμο-μη αποσπώμενο καλώδιο αποκλειστικής επικοινωνίας
- Καλώδιο σειριακής επικοινωνίας με τον Η/Υ (αποσπώμενο)
- Βιβλιάριο συντήρησης και επισκευών
- Οδηγίες χρήσης

1.2 Υποχρεώσεις κατά την αγορά της ΑΔΗΜΕ Ταξιμέτρου

Ο ιδιοκτήτης της ΑΔΗΜΕ Ταξιμέτρου είναι υποχρεωμένος σε δέκα ημέρες από την αγορά της, να προσκομίσει στην αρμόδια Δ.Ο.Υ. το Βιβλιάριο Συντήρησης και Επισκευών μαζί με το τιμολόγιο αγοράς.

1.3 Προδιαγραφές ασφαλείας

- Μην τοποθετείτε την ΑΔΗΜΕ Ταξιμέτρου κοντά σε πηγές θερμότητας ή σε υγρά. Τοποθετήστε την σε σκιερό μέρος.
- Καθαρίστε την ΑΔΗΜΕ Ταξιμέτρου με ελαφρώς υγρό πανί. Μην χρησιμοποιείτε διαλυτικό ή βενζίνη.
- Χρησιμοποιείτε για τον εκτυπωτή, θερμικό χαρτί πλάτους 57mm. Το χαρτί πρέπει να φυλάσσεται μακριά από θερμικές πηγές και από τον ήλιο.

2. Γνωριμία με την ΑΔΗΜΕ Ταξιμέτρου

2.1 Γνωριμία με το φορολογικό υποσύστημα LP50F

1. Πλήκτρο Προώθησης χαρτιού (Feed)
2. Πλήκτρο Εισαγωγής Χαρτοταινίας
3. Φωτεινή ένδειξη LED



Όλες οι λειτουργίες του φορολογικού υποσυστήματος LP50F, πραγματοποιούνται από τα πλήκτρα του διασυνδεδεμένου ταξιμέτρου.

Το φορολογικό υποσύστημα LP50F στο δεξί του τμήμα έχει ένα πλήκτρο (1), το οποίο χρησιμοποιείται για την προώθηση του χαρτιού.

Υπάρχει μια φωτεινή ένδειξη LED (3) που μας πληροφορεί για την λειτουργία της συσκευής ή αν υπάρχει κάποιο πρόβλημα.

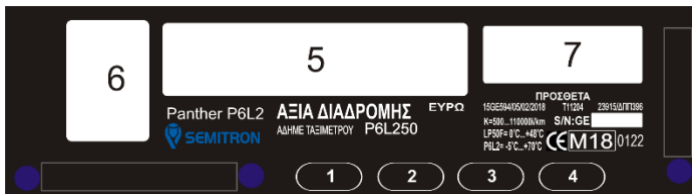
Στη αριστερή πλευρά του κουτιού υπάρχει ένα πλήκτρο (2) με το οποίο ανοίγει το καπάκι του χώρου της χαρτοταινίας.

2.2 Τοποθέτηση χαρτοταινίας

Πιέζουμε το πλήκτρο που υπάρχει στο μπροστινό αριστερό τμήμα του φορολογικού υποσυστήματος και θα ανοίξει ο χώρος της χαρτοταινίας. Την τοποθετούμε μέσα, έτσι ώστε να ξετυλίγεται από την κάτω πλευρά της προς το μέρος μας. Τοποθετούμε το άκρο της χαρτοταινίας στον μηχανισμό εκτύπωσης και κλείνουμε το καπάκι. Όταν τελειώσει η χαρτοταινία η ένδειξη LED αναβοσβήνει.

Πρέπει στο ταξί να υπάρχουν πάντα επιπλέον χαρτοταινίες.

2.3 Γνωριμία με το Ταξίμετρο P6L2



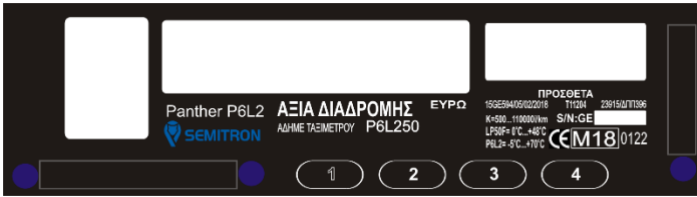
1. Πλήκτρο 1 : έναρξη /λήξη βάρδιας, λήξη μίσθωσης
2. Πλήκτρο 2 : έναρξη μίσθωσης
3. Πλήκτρο 3 : έλεγχος
4. Πλήκτρο 4 : πρόσθετα, βοηθητικό μενού
5. 6 ψηφία για την αξία διαδρομής, ημ/νία και ώρα
6. 1 ψηφίο για την ταρίφα και την κατάσταση λειτουργίας
7. 4 ψηφία για τα πρόσθετα και τις πληροφορίες

3. Λειτουργία

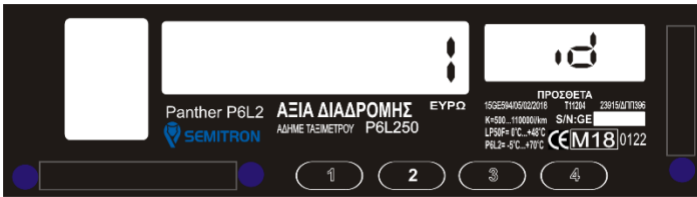
3.1 Επιλογή εκμεταλλευτή-Έναρξη βάρδιας

Η επιλογή του ενεργού εκμεταλλευτή γίνεται κατά την έναρξη της βάρδιας.

Ο αριθμός 1 αντιστοιχεί στον 1^ο εκμεταλλευτή, ο αριθμός 2 στον 2^ο εκμεταλλευτή κ.ο.κ..



Στη θέση λειτουργίας “Κλειστό” πατήστε το 1^ο πλήκτρο.



Πατήστε το 1^ο πλήκτρο για να αυξήσετε (1-5) το ψηφίο που αναβοσβήνει.

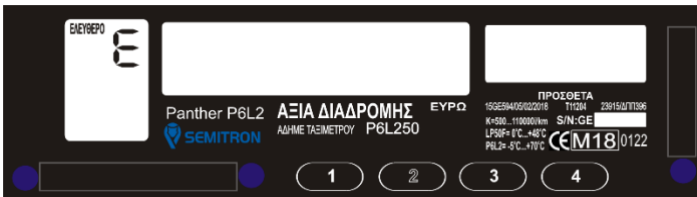
Πατήστε το 3^ο πλήκτρο για να ακυρώσετε την διαδικασία.

Πατήστε το 4^ο πλήκτρο για να επιλέξετε εκμεταλλευτή.

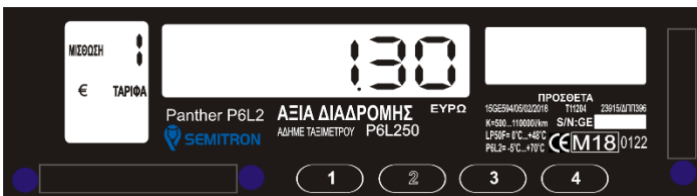
Σε περίπτωση που η ΑΔΗΜΕ λειτουργεί με έναν εκμεταλλευτή η βάρδια ξεκινάει αμέσως.

3.2 Έναρξη νέας μίσθωσης

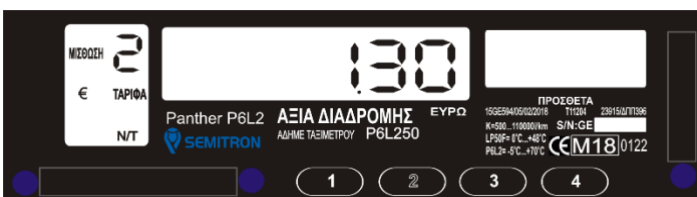
Η έναρξη νέας μίσθωσης, γίνεται όταν το ταξίμετρο βρίσκεται στη θέση λειτουργίας “Ελεύθερο” και το φορολογικό υποσύστημα είναι σε κατάσταση ετοιμότητας έκδοσης φορολογικής απόδειξης.



Στη θέση λειτουργίας “Ελεύθερο” πατήστε το 2^ο πλήκτρο.



Το ταξίμετρο μπορεί να επιλέξει αυτόματα την ταρίφα έναρξης 1 ή 2*(νυχτερινή ταρίφα) ανάλογα με την τρέχουσα ώρα. Για να γίνει αλλαγή της ταρίφας χειροκίνητα, πατήστε το 2^ο πλήκτρο.



Το ταξίμετρο θα επιστρέψει στην ημερήσια ταρίφα εάν ξαναπατήσετε το 2^ο πλήκτρο.

**Νυχτερινή ταρίφα σύμφωνα με την ισχύουσα νομοθεσία είναι η ταρίφα 2 και ισχύει από 00:00 έως 05:00. Όσο είναι ενεργοποιημένη η νυχτερινή ταρίφα ανάβει και η ένδειξη “N/T” στην οθόνη του ταξιμέτρου.*

3.3 Προσθήκη Προσθέτων

Οι πρόσθετες χρεώσεις μπορούν να εισαχθούν όταν το ταξίμετρο βρίσκεται στη θέση λειτουργίας “Μισθωμένο” ή “Πληρωμή” με την ίδια διαδικασία.



Στη θέση λειτουργίας “Μισθωμένο” ή “Πληρωμή” πατήστε το 4^ο πλήκτρο, μέχρι να εμφανιστεί το επιθυμητό ποσό στην οθόνη.



Τα πρόσθετα εμφανίζονται στην οθόνη των προσθέτων χρεώσεων.

3.4 Μηδενισμός Προσθέτων

Οι πρόσθετες χρεώσεις μπορούν να μηδενισθούν όταν το ταξίμετρο βρίσκεται στη θέση λειτουργίας “Μισθωμένο” ή “Πληρωμή” με την ίδια διαδικασία.



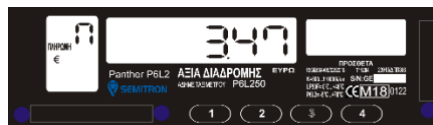
Στη θέση λειτουργίας “Μισθωμένο” ή “Πληρωμή”, κρατώντας πατημένο το 3^ο πλήκτρο πατήστε και το 4^ο πλήκτρο.



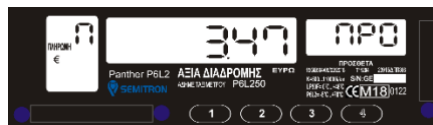
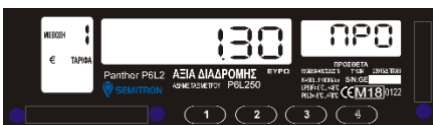
Τα πρόσθετα μηδενίστηκαν.

3.5 Προσθήκη Προκαθορισμένων Προσθέτων

Οι προκαθορισμένες πρόσθετες χρεώσεις μπορούν να εισαχθούν όταν το ταξίμετρο βρίσκεται στη θέση λειτουργίας “Μισθωμένο” ή “Πληρωμή” με την ίδια διαδικασία.



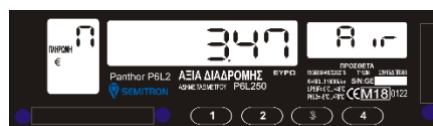
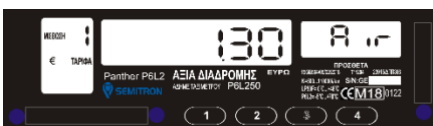
Στη θέση λειτουργίας “Μισθωμένο” ή “Πληρωμή” πατήστε το 3^ο πλήκτρο και θα εμφανιστεί το μήνυμα “ΠΡΟ”.



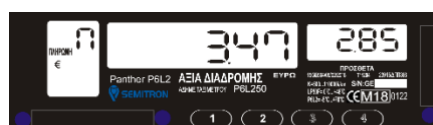
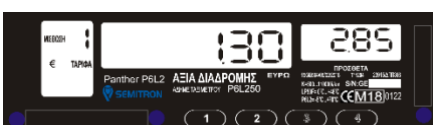
Πατήστε διαδοχικά το 4^ο πλήκτρο μέχρι να εμφανιστεί το επιθυμητό πρόσθετο στην οθόνη.

Οι επιλογές φαίνονται παρακάτω:

“Air” :Αεροδρόμιο	“StAt” :Σταθμοί	“ktel” :Κ.Τ.Ε.Λ.
“Port” :Λιμάνια	“cALL” :Άμεση κλήση	“APP1” :Ραντεβού
“APP2” :Ραντεβού	“APP3” :Ραντεβού	“ΠΡΟ” :Επιστροφή στην αρχή των επιλογών



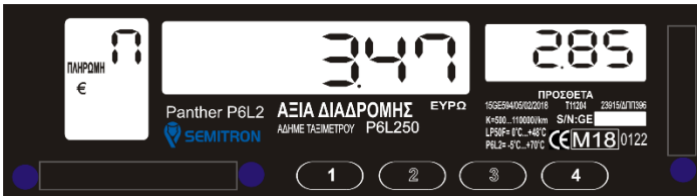
Όταν εμφανιστεί το επιθυμητό πρόσθετο πατήστε το 3^ο πλήκτρο. Το ποσό του προσθέτου θα αρχίσει να αναβοσβήνει στην οθόνη.



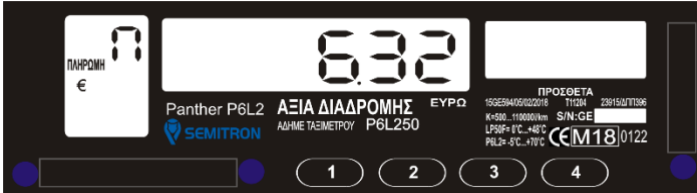
Πατήστε το 3^ο πλήκτρο για να εισάγετε το πρόσθετο ή το 4^ο πλήκτρο για να ακυρώσετε την επιλογή.

ΠΡΟΣΟΧΗ: Κάθε προκαθορισμένο πρόσθετο μπορεί να επιλεγεί μόνο μία φορά σε κάθε διαδρομή.

3.6 Προβολή αθροίσματος κομίστρου + προσθέτων

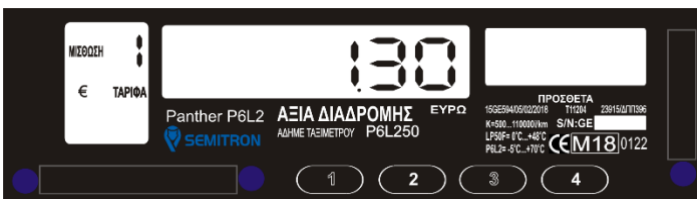


Στη θέση λειτουργίας “Πληρωμή” κρατώντας πατημένο το 3^ο πλήκτρο πατήστε και το 2^ο πλήκτρο.

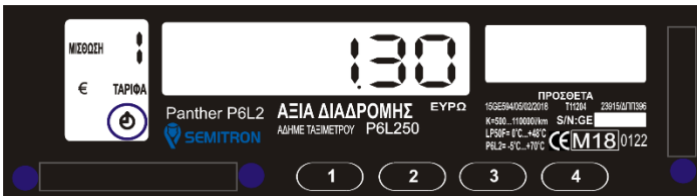


Το συνολικό ποσό χρέωσης θα εμφανιστεί για χρόνο 3 δευτερολέπτων.

3.7 Σταμάτημα χρέωσης από αναμονή

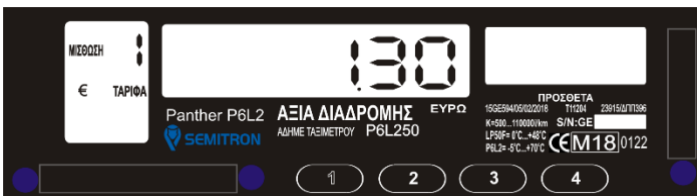


Στη θέση λειτουργίας “Μισθωμένο” κρατώντας πατημένο το 3^ο πλήκτρο πατήστε και το 1^ο πλήκτρο για να ενεργοποιησετε/απενεργοποιήσετε την χρέωση από αναμονή.



Εάν η χρέωση από αναμονή είναι ενεργοποιημένη τότε η ένδειξη του ρολογιού εμφανίζεται.

3.8 Μετάβαση στη θέση λειτουργίας “Πληρωμή”

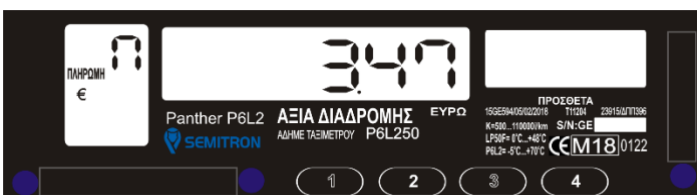


Στη θέση λειτουργίας “Μισθωμένο” πατήστε το 1^ο πλήκτρο για να μεταβείτε στη θέση λειτουργίας “Πληρωμή”.

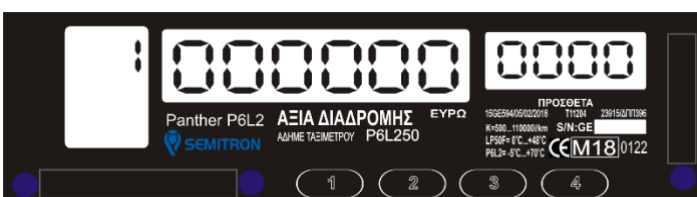


Το ταξίμετρο εμφανίζει το χρωμαμένο κόμιστρο.

3.9 Εισαγωγή κάρτας αποδείξεων (προαιρετικό)



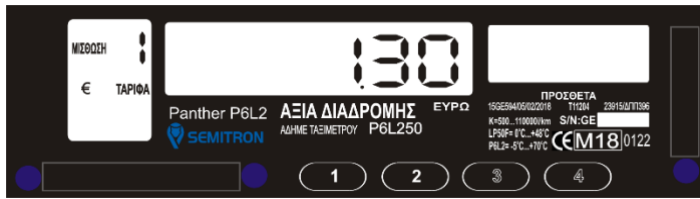
Στη θέση λειτουργίας “Πληρωμή” κρατώντας πατημένο το 3^ο πλήκτρο πατήστε και το 1^ο πλήκτρο.
Θα εμφανιστεί η παρακάτω οθόνη:



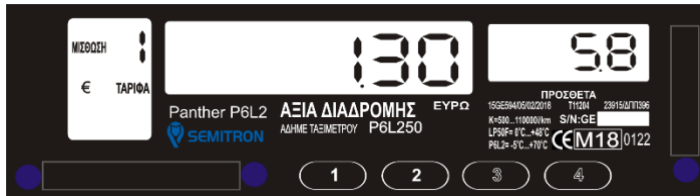
Πατήστε το 1^ο πλήκτρο για να αυξήσετε (1-9) το ψηφίο που αναβοσβήνει.
Πατήστε το 2^ο πλήκτρο για να αλλάξετε το ψηφίο που αναβοσβήνει
Πατήστε το 3^ο πλήκτρο για να ακυρώσετε την διαδικασία.
Πατήστε το 4^ο πλήκτρο για να εισάγετε τον αριθμό της κάρτας.

3.10 Εμφάνιση χλμ/διάρκειας διαδρομής

Η εμφάνιση των χλμ ή της διάρκειας μιας μίσθωσης (κατά την διάρκεια της μίσθωσης) προϋποθέτει να μην υπάρχει χρέωση προσθέτων.



Στη θέση λειτουργίας “Μισθωμένο” κρατήστε πατημένο το 3^ο πλήκτρο και το 4^ο πλήκτρο για να εμφανιστούν τα τρέχοντα χλμ της διαδρομής.



Κρατήστε πατημένο το 3^ο πλήκτρο και το 4^ο πλήκτρο για να εμφανιστεί η διάρκεια της διαδρομής (ω:λλ).

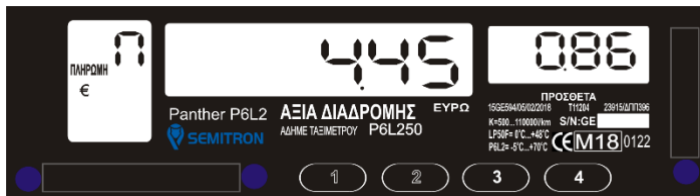


Κρατήστε πατημένο το 3^ο πλήκτρο και το 4^ο πλήκτρο για να μην εμφανίζεται κάποιο από τα παραπάνω.

3.11 Λήξη μίσθωσης- Έκδοση απόδειξης

*Σύμφωνα με την ΠΟΛ1220/13-12-2012 ΚΕΦΑΛΑΙΟ 2/Άρθρο 15.8 σελ.88

Η απόδειξη εκδίδεται αυτόματα όταν το διασυνδεδεμένο ταξίμετρο από τη θέση λειτουργίας “Πληρωμή” περάσει στη θέση λειτουργίας “Ελεύθερο”. Δεν απαιτείται κανένας άλλος χειρισμός. Όσο η απόδειξη εκτυπώνεται το ταξίμετρο δεν μπορεί να λειτουργήσει.



Στη θέση λειτουργίας “Πληρωμή” πατήστε: το 1^ο πλήκτρο για πληρωμή με μετρητά ή το 2^ο πλήκτρο για πληρωμή με την χρήση πιστωτικής κάρτας.

Το φορολογικό υποσύστημα θα εκτυπώσει μια απόδειξη και θα μεταβεί αυτόματα στη θέση λειτουργίας “Ελεύθερο”.

Δίπλα ένα δείγμα της απόδειξης:

ΜΕΤΡΗΤΑ

ΦΟΡΟΛΟΓΙΚΗ ΑΠΟΔΕΙΞΗ
- ΕΝΑΡΞΗ -

ΠΑΠΑΔΟΠΟΥΛΟΣ ΘΕΟΔΩΡΟΣ
ΑΦΜ: 979703476
ΔΟΥ: ΘΕΣΣΑΛΟΝΙΚΗΣ
ΑΡ.ΚΥΚΛΟΦΟΡΙΑΣ: ΤΑΑ-2852
ΘΕΣΣΑΛΟΝΙΚΗ

ΕΚΜΕΤΑΛΛΕΥΤΗΣ: 1
Α/Α ΑΠΟΔΕΙΞΗΣ: 4
Α/Α ΑΠΟΔ. ΠΡΟΩΔ.: 11

ΕΝΑΡΞΗ: 16/03/2018 10:13
ΛΗΞΗ: 16/03/2018 10:15
ΣΗΜΑΙΑ: 1.30
ΤΑΡΙΦΑ ΧΑΜ ΚΟΣΤΟΣ
1 (24.00%) 4.209 3.11
ΣΥΝΟΛΙΚΑ ΧΑΜ: 4.209
ΤΑΡΙΦΑ ΧΡΟΝΟΣ ΚΟΣΤΟΣ
1 (24.00%)00:00:12 0.04
ΣΥΝΟΛΙΚΗ ΧΡΕΩΣΗ: 4.45
ΠΡΟΣΘΕΤΑ (24.00%): 0.86
ΕΜΠΕΡΙΕΧΕΤΑΙ ΦΠΑ: 1.03

ΠΑΗΡΩΤΕΟ: 5.31

ΤΡΟΠΟΣ ΠΛΗΡΩΜΗΣ: ΜΕΤΡΗΤΑ

ΣΤΑΘΕΡΑ Κ: 1000
ΦΗΜ: GE118999999

BC6B355A45880E8C0DD425FD
9BA0B590213A83A4



Στοιχεία
εκμεταλλευτή
Στοιχεία
Συναλλαγής

Ανάλυση και
κόστος
διαδρομής

ΠΙΣΤΩΣΗ

ΦΟΡΟΛΟΓΙΚΗ ΑΠΟΔΕΙΞΗ
- ΕΝΑΡΞΗ -

ΠΑΠΑΔΟΠΟΥΛΟΣ ΘΕΟΔΩΡΟΣ
ΑΦΜ: 979703476
ΔΟΥ: ΘΕΣΣΑΛΟΝΙΚΗΣ
ΑΡ.ΚΥΚΛΟΦΟΡΙΑΣ: ΤΑΑ-2852
ΘΕΣΣΑΛΟΝΙΚΗ

ΕΚΜΕΤΑΛΛΕΥΤΗΣ: 1
Α/Α ΑΠΟΔΕΙΞΗΣ: 3
Α/Α ΑΠΟΔ. ΠΡΟΩΔ.: 10

ΕΝΑΡΞΗ: 16/03/2018 10:10
ΛΗΞΗ: 16/03/2018 10:13
ΣΗΜΑΙΑ: 1.30
ΤΑΡΙΦΑ ΧΑΜ ΚΟΣΤΟΣ
1 (24.00%) 3.989 2.95
ΣΥΝΟΛΙΚΑ ΧΑΜ: 3.989
ΤΑΡΙΦΑ ΧΡΟΝΟΣ ΚΟΣΤΟΣ
1 (24.00%)00:01:00 0.20
ΣΥΝΟΛΙΚΗ ΧΡΕΩΣΗ: 4.45
ΠΡΟΣΘΕΤΑ (24.00%): 0.86
ΕΜΠΕΡΙΕΧΕΤΑΙ ΦΠΑ: 1.03

ΠΑΗΡΩΤΕΟ: 5.31

ΤΡΟΠΟΣ ΠΛΗΡΩΜΗΣ: ΠΙΣΤΩΣΗ

ΣΤΑΘΕΡΑ Κ: 1000
ΦΗΜ: GE118999999

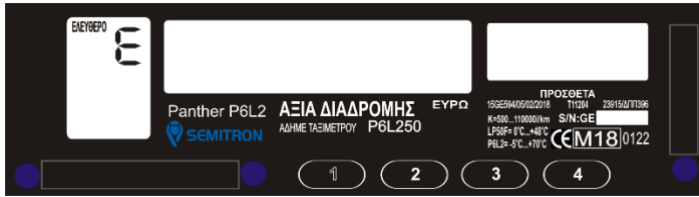
0A8E7F14EBDCCAB51CC21949
BD2742385C52E1F3



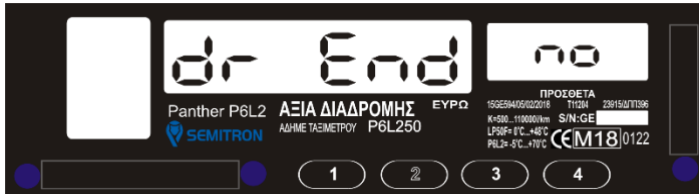
ΦΟΡΟΛΟΓΙΚΗ ΑΠΟΔΕΙΞΗ
- ΛΗΞΗ -

Το ταξίμετρο θα μεταβεί αυτόματα από τη θέση λειτουργίας “Πληρωμή” στη θέση λειτουργίας “Ελεύθερο” εάν το όχημα διανύσει 10 μέτρα.

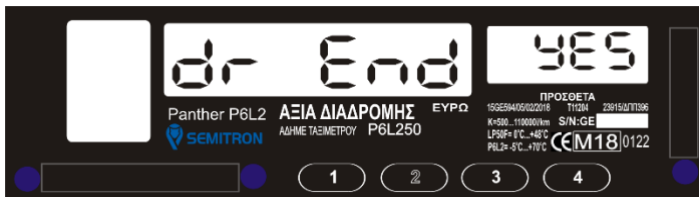
3.12 Διάλειμμα (κατάσταση χαμηλής κατανάλωσης)



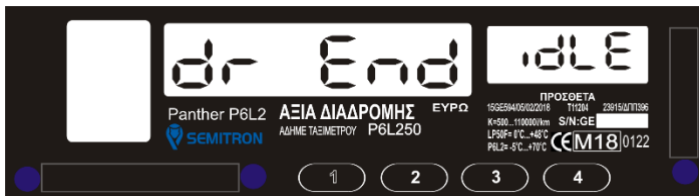
Στη θέση λειτουργίας “Ελεύθερο” πατήστε το 1^ο πλήκτρο.



Εμφανίζονται τα μηνύματα “dr End” και “no”.
 Πατήστε το 2^ο πλήκτρο.



Εμφανίζονται τα μηνύματα “dr End” και “yes”.
 Πατήστε το 2^ο πλήκτρο.



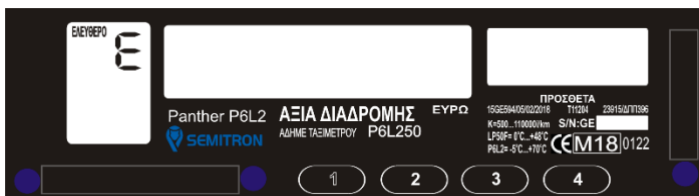
Εμφανίζονται τα μηνύματα “dr End” και “idle”.
 Πατήστε το 1^ο πλήκτρο για να μπει το ταξίμετρο σε κατάσταση χαμηλής κατανάλωσης.

Το ταξίμετρο θα επιστρέψει στην θέση λειτουργίας εάν πατηθεί κάποιο πλήκτρο ή το όχημα διανύσει 10m.

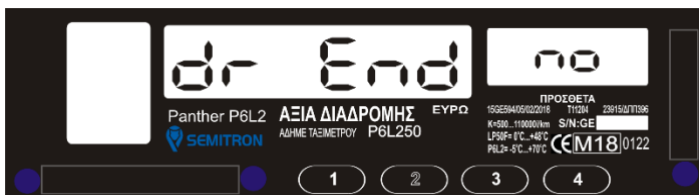
3.13 Έκδοση δελτίου ημερήσιας κίνησης “Z”-Λήξη βάρδιας

*Σύμφωνα με την ΠΟΛ1220/13-12-2012 ΚΕΦΑΛΑΙΟ 2/Άρθρο 15.9 σελ.89 & ΔΥΠΗΛΥ Δ 1010185 ΕΞ2016

Η έκδοση του δελτίου ημερήσιας κίνησης Z, γίνεται αυτόματα όταν κλείσει η βάρδια του διασυνδεδεμένου ταξιμέτρου.



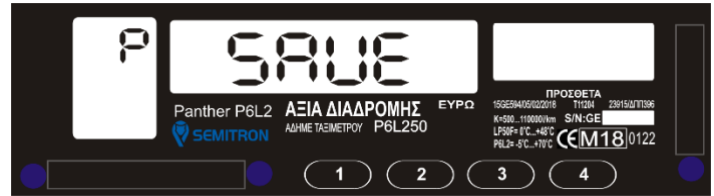
Στη θέση λειτουργίας “Ελεύθερο” πατήστε το 1^ο πλήκτρο.



Εμφανίζονται τα μηνύματα “dr End” και “no”.
 Πατήστε το 2^ο πλήκτρο.



Εμφανίζονται τα μηνύματα “dr End” και “yes”.
 Πατήστε το 1^ο πλήκτρο για να τερματιστεί η βάρδια.



Η βάρδια έκλεισε και εκτυπώνεται το δελτίο ημερήσιας κίνησης Z.

Σε περίπτωση που δεν έχει εκδοθεί κάποια απόδειξη εσόδου, κλείνοντας την βάρδια, θα πρέπει να γίνει μία επιβεβαίωση πριν την εκτύπωση του μηδενικού Z.

Στην ΑΔΗΜΕ θα εκτυπωθεί το παρακάτω μήνυμα:

ΕΚΤΥΠΩΣΗ ΜΗΔΕΝΙΚΟΥ
 ΔΕΛΤΙΟΥ Z
 ΠΛΗΚΤΡΟ 1 → ΝΑΙ
 ΠΛΗΚΤΡΟ 2 → ΟΧΙ



Πατήστε το 1^ο πλήκτρο για να τερματιστεί η βάρδια και να εκτυπωθεί το μηδενικό Z.
 Πατήστε το 2^ο πλήκτρο για να ακυρωθεί η διαδικασία και να επιστρέψετε στη θέση λειτουργίας "Ελεύθερο".

Δίπλα ένα δείγμα του δελτίου Ημερήσιας Κίνησης "Z":

**ΦΟΡΟΛΟΓΙΚΗ ΑΠΟΔΕΙΞΗ
 - ΕΝΑΡΞΗ -**

ΠΑΠΑΔΟΠΟΥΛΟΣ ΘΕΟΔΩΡΟΣ
 ΑΦΜ: 985354346
 ΔΟΥ: Ζ ΘΕΣΣΑΛΟΝΙΚΗΣ
 ΑΡ.ΚΥΚΛΟΦΟΡΙΑΣ: ΤΑΖ-9856
 ΘΕΣΣΑΛΟΝΙΚΗ

**ΔΕΛΤΙΟ ΗΜΕΡΗΣΙΑΣ
 ΚΙΝΗΣΗΣ ΕΚΜΕΤΑΛΛΕΥΤΗ - Ζ**

Α/Α Ζ: 2
 ΕΚΜΕΤΑΛΛΕΥΤΗΣ: 1
 ΗΜ/ΝΙΑ: 07/03/2018 11:04

ΑΡ. ΑΠΟΔΕΙΞΕΩΝ: 1

ΦΠΑ Α (16.00%):	0.00
ΦΠΑ Β (17.00%):	0.00
ΦΠΑ Γ (24.00%):	2.06
ΦΠΑ Δ (25.00%):	0.00
ΑΠΟΦΟΡ. ΕΣΟΔΑ:	8.59
ΑΦΟΡΑ. ΕΣΟΔΑ:	0.00
ΠΡΟΣΘΕΤΑ:	0.00

ΑΛΛΑΓΕΣ ΛΕΚΤΙΚΩΝ:	0
ΑΛΛΑΓΕΣ ΦΠΑ:	0
ΑΠΟΣΥΝΔΕΣΕΙΣ:	0
ΒΛΑΒΕΣ:	0
ΕΠΕΜΒ. ΤΕΧΝΙΚΟΥ:	0

ΠΡΟΔ. ΑΡ. ΑΠΟΔ.:	2
ΠΡΟΔ. Α (16.00%):	0.00
ΠΡΟΔ. Β (17.00%):	0.00
ΠΡΟΔ. Γ (24.00%):	3.27
ΠΡΟΔ. Δ (25.00%):	0.00
ΠΡΟΔ. ΑΠΟΦ. ΕΣ.:	13.64
ΠΡΟΔ. ΑΦΟΡ. ΕΣ.:	0.00
ΠΡΟΔ. ΠΡΟΣΘΕΤΑ:	0.86

ΠΡΟΔ. ΑΛΛΑΓ. ΛΕΚΤΙΚΩΝ:	0
ΠΡΟΔ. ΑΛΛΑΓ. ΦΠΑ:	0
ΠΡΟΔ. ΑΠΟΣΥΝΔΕΣΕΙΣ:	0
ΠΡΟΔ. ΒΛΑΒΕΣ:	0
ΠΡΟΔ. ΕΠΕΜΒ. ΤΕΧΝΙΚ.:	0
ΔΙΑΚΟΠΕΣ ΗΛ. ΤΡΟΦ.:	0
ΑΠΟΣΥΝΔΕΣΕΙΣ ΕΘΕΔ:	0

ΦΗΜ: GE118999999

2C9D4A2CE867A93F2F6A14FD
 C355EE2D7DEE1228

Στοιχεία εκμεταλλευτή

Στοιχεία «Ζ»

Στοιχεία βάρδιας

Στοιχεία από έναρξη λειτουργίας

ΠΑΗΣΣ

**ΦΟΡΟΛΟΓΙΚΗ ΑΠΟΔΕΙΞΗ
 - ΛΗΞΗ -**

**ΜΕΤΡΗΤΕΣ ΤΑΞΙΜΕΤΡΟΥ
 ΤΕΛΕΥΤΑΙΟΥ Ζ**

ΣΗΜΑΙΕΣ:	1
ΣΥΝΟΛΙΚΑ ΧΑΜ:	8.1
ΜΙΣΘΟΜΕΝΑ ΧΑΜ:	7.2
ΕΛΕΥΘΕΡΑ ΧΑΜ:	0.9

**ΠΡΟΔΕΥΤΙΚΟΙ ΜΕΤΡΗΤΕΣ
 ΑΝΕΞΑΡΤΗΤΟΥ ΕΚΜΕΤΑΛΛΕΥΤΗ**

ΠΡΟΔ. ΣΗΜΑΙΕΣ:	2
ΠΡΟΔ. ΣΥΝΟΛ. ΧΑΜ:	13.9
ΠΡΟΔ. ΜΙΣΘ. ΧΑΜ:	10.9
ΠΡΟΔ. ΕΛΕΥΘ. ΧΑΜ:	0.9

Στοιχεία ταξιμέτρου βάρδιας

Στοιχεία ταξιμέτρου από έναρξη λειτουργίας

Σε περίπτωση που 24 ώρες μετά την έκδοση της πρώτης απόδειξης δεν τυπωθεί το δελτίο ημερήσιας κίνησης Z (δεν έχει κλείσει η βάρδια), το ταξιμετρο σταματάει να λειτουργεί, μέχρι να γίνει εκτύπωση του δελτίου ημερήσιας κίνησης Z (κλείσιμο βάρδιας).

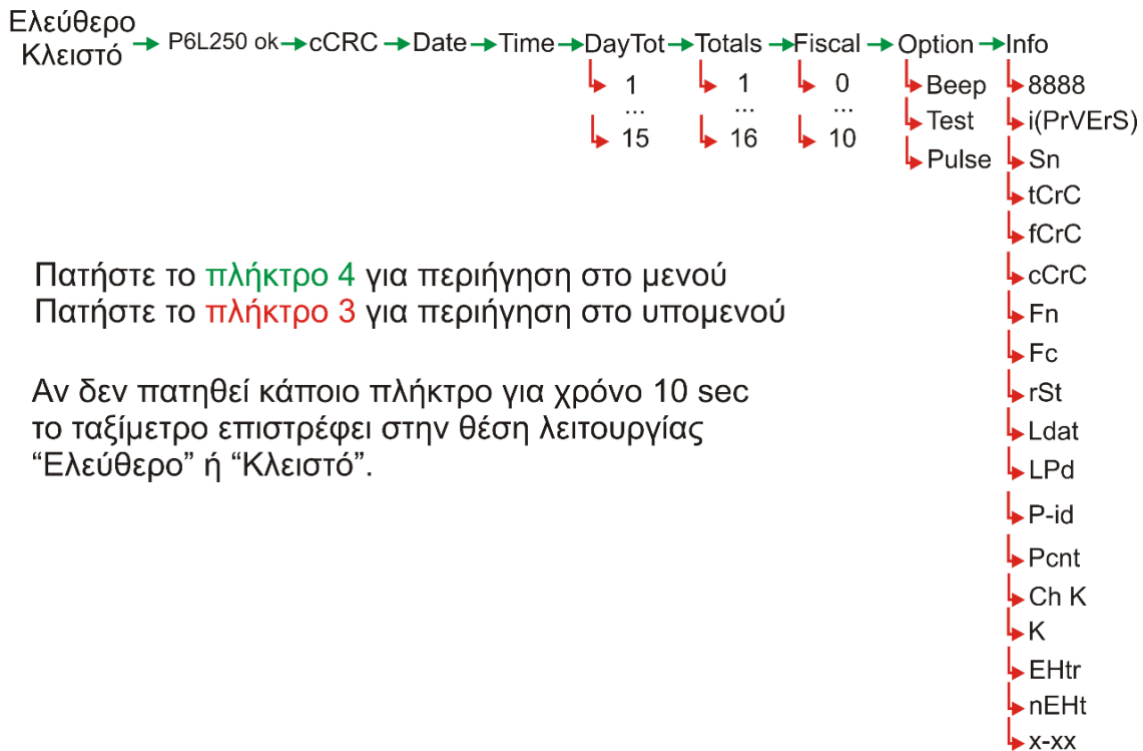
3.14 Πλοήγηση στο Βοηθητικό Μενού



Στη θέση λειτουργίας “Κλειστό” ή “Ελεύθερο” πατήστε το 4^ο πλήκτρο για να εισέλθετε στο βοηθητικό μενού.

Πατήστε το 3^ο πλήκτρο για να εισέλθετε στο υπομενού.

Παρακάτω φαίνεται γραφικά το βοηθητικό μενού:



3.15 Περιγραφή βοηθητικού μενού

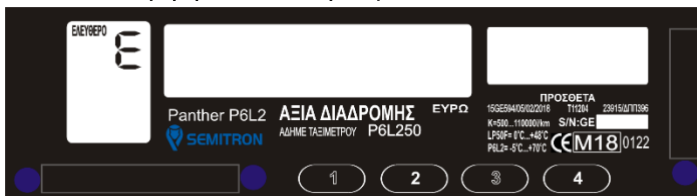
Daytot(βάρδια)	totals
1.Συνολικά km (Ελεύθερο, Μισθωμένο, Πληρωμή)	1.Συνολικά km (Κλειστό, Ελεύθερο, Μισθωμένο, Πληρωμή)
2.Συνολικά km (Μισθωμένο, Πληρωμή)	2.Συνολικά km (Ελεύθερο, Μισθωμένο, Πληρωμή)
3.Κενό	3.Συνολικά km (Μισθωμένο)
4.Χρόνος από την έναρξη της βάρδιας	4.Συνολικά km (Μισθωμένο, Πληρωμή)
5.Αριθμός Μισθώσεων	5.Κενό
6.Συνολικό Εισόδημα (κόμιστρα + πρόσθετα) (μετρητά)	6.Αριθμός Μισθώσεων
7.Κενό	7.Συνολικό Εισόδημα (κόμιστρα + πρόσθετα) (μετρητά)
8.Συνολικό Εισόδημα (κόμιστρα + πρόσθετα) (πίστωση)	8.Κενό
9.Κενό	9.Συνολικό Εισόδημα (κόμιστρα + πρόσθετα) (πίστωση)
10.Συνολικό Εισόδημα (κόμιστρα) (μετρητά + πίστωση)	10.Κενό
11.Συνολικό Εισόδημα (πρόσθετα) (μετρητά + πίστωση)	11.Συνολικό Εισόδημα (κόμιστρα) (μετρητά + πίστωση)
12.Συνολικό Εισόδημα (κόμιστρα + πρόσθετα) (μετρητά + πίστωση)	12.Συνολικό Εισόδημα (πρόσθετα) (μετρητά + πίστωση)
13.Κενό	13.Συνολικό Εισόδημα (κόμιστρα + πρόσθετα) (μετρητά + πίστωση)
14.Κενό	14.Κενό
15.Συνολικά km (Ελεύθερο)	15.Κενό
	16.Συνολικά km (Ελεύθερο)

fiscal
0. Εκτύπωση λίστας ενεργειών του μενού Fiscal
1. Εκτύπωση ενημερωτικού δελτίου με πληροφορίες της συσκευής
2. Εκτύπωση αντίγραφου τελευταίου δελτίου ημερήσιας κίνησης Z
3. Εκτύπωση δελτίου αναλυτικής αναφοράς X
4. Εκτύπωση δελτίου αναλυτικής αναφοράς περιόδου φορολογικής μνήμης με βάση τον α/α Z
5. Εκτύπωση δελτίου αναλυτικής αναφοράς περιόδου φορολογικής μνήμης με βάση την ημερομηνία
6. Εκτύπωση δελτίου συνοπτικής αναφοράς περιόδου φορολογικής μνήμης με βάση τον α/α Z
7. Εκτύπωση δελτίου συνοπτικής αναφοράς περιόδου φορολογικής μνήμης με βάση την ημερομηνία
8. Εκτύπωση δελτίου ανάγνωσης ηλεκτρονικών ψηφιακών υπογραφών με βάση τον α/α Z
9. Εκτύπωση δελτίου ανάγνωσης ηλεκτρονικών ψηφιακών υπογραφών με βάση την ημερομηνία
10. Εκτύπωση Ημερήσιου Ηλεκτρονικού Αρχείου

option
Beer: ενεργοποίηση/απενεργοποίηση beer
Test:έλεγχος ταξιμέτρου
Pulse:εμφάνιση εισερχομένων παλμών

info	
8888: Έλεγχος οθόνης	Ch K: Αριθμός αλλαγών της σταθεράς K
I: έκδοση firmware	K: Σταθερά K
Sn: Σειριακός αριθμός ταξιμέτρου	EHt: Βήμα προσθέτων
TCrC: CRC ταρίφας	nEHt: Μέγιστα πρόσθετα
fCrC: CRC κατασκευαστή	x-01: Σημαία
cCrC: CRC συσκευής	x-02: Κενό
fn: Σειριακός αριθμός συζευγμένης ΑΔΗΜΕ	x-03: Κόστος απόστασης
Fc: Fiscal CrC	x-04: 1000(σταθερή τιμή)
RSt: διακοπές τροφοδοσίας	x-05: Κόστος αναμονής
Ldat: Ημερομηνία λήξης μίσθωσης(leasing)	x-06: Αρχική απόσταση
LPd: Ημερομηνία τελευταίου προγραμματισμού	x-07: Κενό
P-id: κωδικός προγραμματιστή	x-08: Αρχικός χρόνος
PCnt: Αριθμός προγραμματισμών παραμέτρων	x-09: Ριπή

3.16 Αλλαγή φωτεινότητας



Στη θέση λειτουργίας “Ελεύθερο” κρατώντας πατημένο το 3^ο πλήκτρο πατήστε και το 1^ο πλήκτρο για να αλλάξει η φωτεινότητα του ταξιμέτρου.

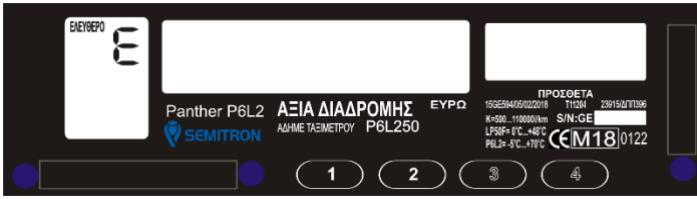
3.17 Εμφάνιση προηγούμενης μίσθωσης



Στη θέση λειτουργίας “Ελεύθερο” πατήστε το 3^ο πλήκτρο.

Το ταξίμετρο θα εμφανίσει τα στοιχεία της προηγούμενης μίσθωσης(κόμιστρο, πρόσθετα, διανυμένα χλμ.)

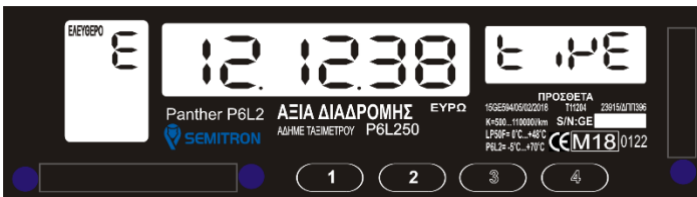
3.18 Εμφάνιση ημερομηνίας/ώρας στην οθόνη του ταξιμέτρου (μόνιμα)



Στη θέση λειτουργίας “Ελεύθερο” κρατώντας πατημένο το 3^ο πλήκτρο πατήστε και το 4^ο πλήκτρο για να εμφανιστεί η τρέχουσα ημερομηνία(μόνιμα).



Κρατώντας πατημένο το 3^ο πλήκτρο πατήστε και το 4^ο πλήκτρο για να εμφανιστεί η τρέχουσα ώρα(μόνιμα).

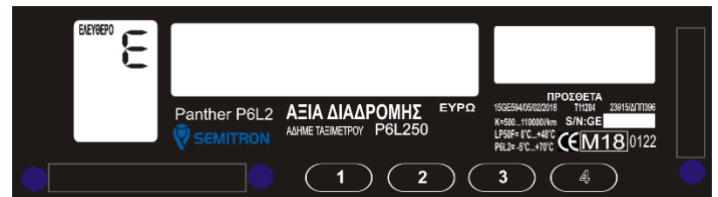
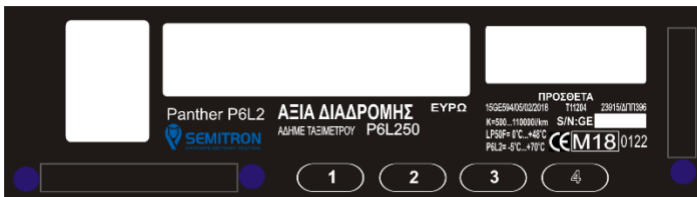


Κρατώντας πατημένο το 3^ο πλήκτρο πατήστε και το 4^ο πλήκτρο για να μην εμφανίζεται κάποιο από τα παραπάνω.

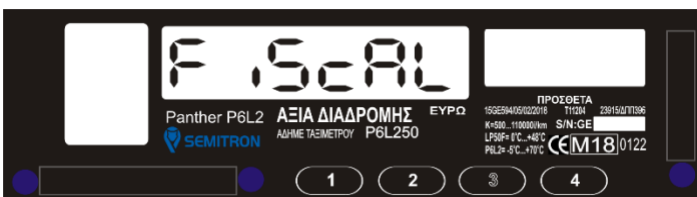
3.19 Εκτύπωση Δελτίων Περιοδικής Ανάγνωσης Δεδομένων Φορολογικής Μνήμης

3.19.1 Εκτύπωση λίστας μενού (FiScaL 0)

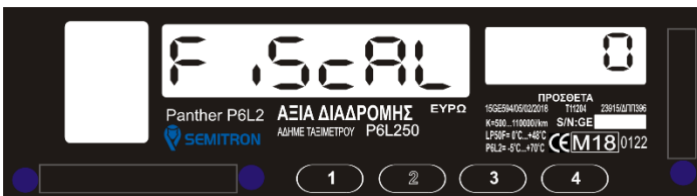
Η εκτύπωση της λίστας μενού γίνεται όταν το ταξίμετρο βρίσκεται στις θέσεις λειτουργίας “Κλειστό” ή “Ελεύθερο” (με την ίδια διαδικασία).



Στη θέση λειτουργίας “Κλειστό” ή “Ελεύθερο” πατήστε το 4^ο πλήκτρο, μέχρι να εμφανιστεί το υπομενού “Fiscal”.



Όσο εμφανίζεται το μήνυμα “Fiscal”, πατήστε το 3^ο πλήκτρο μέχρι να εμφανιστεί το μήνυμα “Fiscal 0”.



Όσο εμφανίζεται το μήνυμα “Fiscal 0”, πατήστε το 2^ο πλήκτρο για να πραγματοποιηθεί η εκτύπωση της λίστας μενού, όπως φαίνεται παρακάτω:

Θέση λειτουργίας “Κλειστό”

```
ΦΗΜ: GEx18999999
ΕΚΜΕΤΑΛΛΕΥΤΗΣ: 0
ΗΜ/ΝΙΑ: 07/03/2018 11:05
-----
ΠΑΡΗΦΟΡΙΕΣ ΜΕΝΟΥ
1) ΠΑΡΗΦΟΡΙΕΣ ΣΥΣΚΕΥΗΣ
2) ΑΝΤΙΓΡΑΦΟ ΤΕΛΕΥΤΑΙΟΥ Ζ
3) ΕΚΔΟΣΗ ΔΕΛΤΙΟΥ Χ
4) ΑΝΑΛΥΤ. ΑΝΑΦ. ΑΠΟ Ζ-Ζ
5) ΑΝΑΛΥΤ. ΑΝΑΦ. ΑΠΟ Ημ-Ημ
6) ΣΥΝΟΠΤ. ΑΝΑΦ. ΑΠΟ Ζ-Ζ
7) ΣΥΝΟΠΤ. ΑΝΑΦ. ΑΠΟ Ημ-Ημ
8) ΑΝΑΦΟΡΑ SHA1 ΑΠΟ Ζ-Ζ
9) ΑΝΑΦΟΡΑ SHA1 ΑΠΟ Ημ-Ημ
10) ΑΝΑΦ. ΗΛΕΚΤΡ. ΑΡΧΕΙΟΥ
```

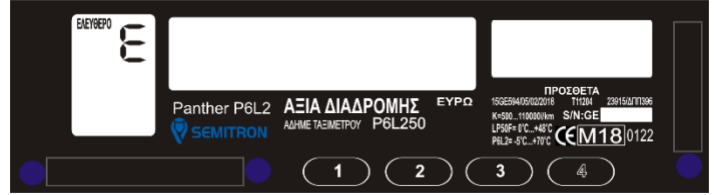
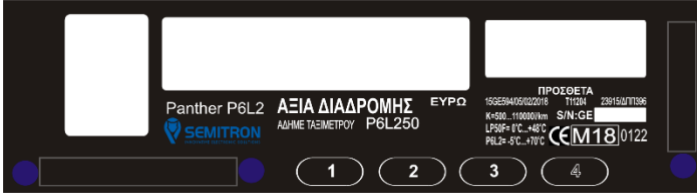
**10 διαφορετικές
εκτυπώσεις της
ΑΔΗΜΕ**

Θέση λειτουργίας “ Ελεύθερο ”

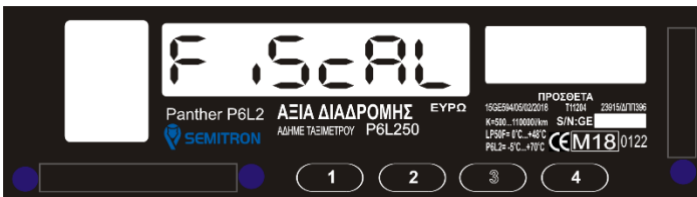
```
ΦΗΜ: GE118999999
ΕΚΜΕΤΑΛΛΕΥΤΗΣ: 1
ΗΜ/ΝΙΑ: 07/03/2018 11:06
-----
ΠΑΡΗΦΟΡΙΕΣ ΜΕΝΟΥ
1) ΠΑΡΗΦΟΡΙΕΣ ΣΥΣΚΕΥΗΣ
2) ΑΝΤΙΓΡΑΦΟ ΤΕΛΕΥΤΑΙΟΥ Ζ
3) ΕΚΔΟΣΗ ΔΕΛΤΙΟΥ Χ
4) ΑΝΑΛΥΤ. ΑΝΑΦ. ΑΠΟ Ζ-Ζ
5) ΑΝΑΛΥΤ. ΑΝΑΦ. ΑΠΟ Ημ-Ημ
6) ΣΥΝΟΠΤ. ΑΝΑΦ. ΑΠΟ Ζ-Ζ
7) ΣΥΝΟΠΤ. ΑΝΑΦ. ΑΠΟ Ημ-Ημ
8) ΑΝΑΦΟΡΑ SHA1 ΑΠΟ Ζ-Ζ
9) ΑΝΑΦΟΡΑ SHA1 ΑΠΟ Ημ-Ημ
10) ΑΝΑΦ. ΗΛΕΚΤΡ. ΑΡΧΕΙΟΥ
```

3.19.2 Εκτύπωση και Ανάλυση ενημερωτικού δελτίου/Αριθμού έκδοσης και ημ/νίας firmware Φ.Η.Μ. (FiScal 1)

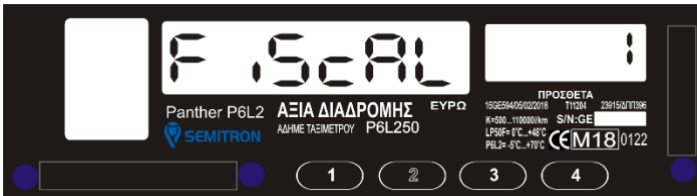
Η εκτύπωση του ενημερωτικού δελτίου που περιλαμβάνει μεταξύ άλλων και τον αριθμό έκδοσης και ημ/νίας του firmware της Φ.Η.Μ., γίνεται όταν το ταξίμετρο βρίσκεται στις θέσεις λειτουργίας “Κλειστό” ή “Ελεύθερο” (με την ίδια διαδικασία).



Στη θέση λειτουργίας “Κλειστό” ή “Ελεύθερο” πατήστε το 4^ο πλήκτρο, μέχρι να εμφανιστεί το υπομενού “Fiscal”.



Όσο εμφανίζεται το μήνυμα “Fiscal”, πατήστε το 3^ο πλήκτρο μέχρι να εμφανιστεί το μήνυμα “Fiscal 1”.



Όσο εμφανίζεται το μήνυμα “Fiscal 1”, πατήστε το 2^ο πλήκτρο για να πραγματοποιηθεί η εκτύπωση του ενημερωτικού δελτίου της ΑΔΗΜΕ.

Παρακάτω ένα δείγμα του ενημερωτικού δελτίου στις θέσεις λειτουργίας “Κλειστό” και “Ελεύθερο”, καθώς και η επεξήγηση των πληροφοριών που περιλαμβάνει:

Θέση λειτουργίας “Κλειστό”

ΠΛΗΡΟΦΟΡΙΕΣ ΣΥΣΚΕΥΗΣ	
VERSION (01-02-20)	1.12
ΗΜ/ΝΙΑ:	26/02/2020 08:21
ΦΗΜ:	GE115000005
ΑΡ.ΚΥΚΛΟΦΟΡΙΑΣ:	ΤΑΕ-1234
ΑΘΗΝΑ	
ΑΛΛΑΓ.ΣΤΑΘ.ΑΠΟΜΕΝΟΥΝ:	20

ΕΚΜΕΤΑΛΛΕΥΤΗΣ:	1
ΑΦΜ:	111111114
ΔΙΕΥΘΥΝΣΗ	
address 1	
ΔΟΥ:	IRS THESS
Driver 1	
ΑΛΛΑΓ.ΛΕΚΤ.ΑΠΟΜΕΝΟΥΝ:	19
ΕΝΑΠΟΜΕΙΝΑΝΤΑ Ζ:	1819

ΣΥΝΤΕΛΕΣΤΕΣ ΦΠΑ	
A:	16.00
B:	17.00
Γ:	24.00
Δ:	25.00
Ημ.ΑΛΛΑΓ.ΦΠΑ:	12/02/2020
ΑΛΛΑΓ.ΦΠΑ ΑΠΟΜΕΝΟΥΝ:	40

ΕΚΜΕΤΑΛΛΕΥΤΕΣ	
ΕΚΜΕΤΑΛ. ΕΝΕΡΓΟΣ	ΛΕΚΤΙΚΑ
1	1 19
2	1 19
3	1 19
4	0 20
5	0 20

ΚΩΔ. ΤΕΧΝΙΚΟΥ:	69F65440

ΣΕΙΡΙΑΚΟΣ ΤΑΞΙΜ:	15000005
P6	1.8.79.04
ΣΤΑΘΕΡΑ Κ(0001):	1000
ΠΡΟΓΡΑΜ. (0001):	03/12/18
tCRC:	17303

Ημερομηνία και αριθμός έκδοσης firmware της Φ.Η.Μ.

Ημερομηνία εκτύπωσης, ΑΜ, πληροφορίες οχήματος.

Στοιχεία ενεργού εκμεταλλευτή.

Συντελεστές ΦΠΑ, ημερομηνία τελευταίας τροποποίησης.

Ενεργοί εκμεταλλευτές και εναπομείναντες αλλαγές λεκτικών.

Αριθμός σειράς διασυνδεδεμένου ταξίμετρου, έκδοση και CRC firmware, σταθερά Κ

Θέση λειτουργίας “Ελεύθερο”

ΠΛΗΡΟΦΟΡΙΕΣ ΣΥΣΚΕΥΗΣ	
VERSION (01-02-20)	1.12
ΗΜ/ΝΙΑ:	24/02/2020 12:12
ΦΗΜ:	GE115000005
ΑΡ.ΚΥΚΛΟΦΟΡΙΑΣ:	ΤΑΕ-1234
ΑΘΗΝΑ	
ΑΛΛΑΓ.ΣΤΑΘ.ΑΠΟΜΕΝΟΥΝ:	20

ΕΚΜΕΤΑΛΛΕΥΤΗΣ:	0

ΣΥΝΤΕΛΕΣΤΕΣ ΦΠΑ	
A:	16.00
B:	17.00
Γ:	24.00
Δ:	25.00
Ημ.ΑΛΛΑΓ.ΦΠΑ:	12/02/2020
ΑΛΛΑΓ.ΦΠΑ ΑΠΟΜΕΝΟΥΝ:	40

ΕΚΜΕΤΑΛΛΕΥΤΕΣ	
ΕΚΜΕΤΑΛ. ΕΝΕΡΓΟΣ	ΛΕΚΤΙΚΑ
1	1 19
2	1 19
3	1 19
4	0 20
5	0 20

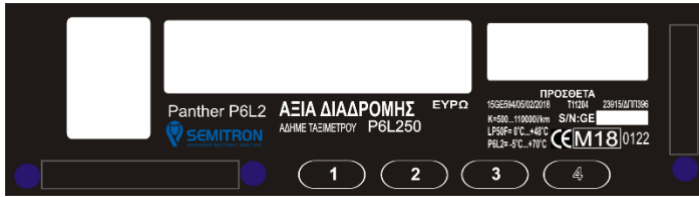
ΚΩΔ. ΤΕΧΝΙΚΟΥ:	69F65440

ΣΕΙΡΙΑΚΟΣ ΤΑΞΙΜ:	15000005
P6	1.8.79.04
ΣΤΑΘΕΡΑ Κ(0005):	1000
ΠΡΟΓΡΑΜ (0011):	12/02/20
tCRC:	7559

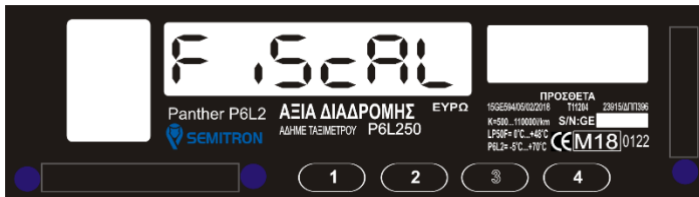
3.19.3 Επανεκτύπωση και Ανάλυση δελτίου ημερήσιας κίνησης “Z” (FiScal 2)

*Σύμφωνα με την ΠΟΛ1220/13-12-2012 ΚΕΦΑΛΑΙΟ 2/Άρθρο 2.8.2.8 σελ.14 & ΔΥΠΗΛΥ Δ 1010185 ΕΞ2016

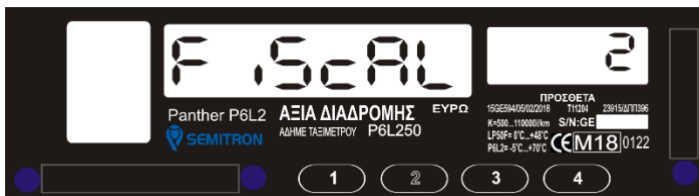
Η επανεκτύπωση του τελευταίου εκδοθέντος δελτίου Z είναι δυνατή μόνο εάν δεν έχει γίνει έναρξη νέας βάρδιας (θέση λειτουργίας “Κλειστό”), μετά την έκδοση του δελτίου Z.



Στη θέση λειτουργίας “Κλειστό” πατήστε το 4^ο πλήκτρο, μέχρι να εμφανιστεί το υπομενού “Fiscal”.



Όσο εμφανίζεται το μήνυμα “Fiscal”, πατήστε το 3^ο πλήκτρο μέχρι να εμφανιστεί το μήνυμα “Fiscal 2”.



Όσο εμφανίζεται το μήνυμα “Fiscal 2”, πατήστε το 2^ο πλήκτρο για να πραγματοποιηθεί η επανεκτύπωση του τελευταίου δελτίου ημερήσιας κίνησης Z, όπως φαίνεται δίπλα:

ΤΟ ΠΑΡΟΝ ΔΕΝ ΑΠΟΤΕΛΕΙ ΦΟΡΟΛΟΓΙΚΗ ΑΠΟΔΕΙΞΗ

ΠΑΠΑΔΟΠΟΥΛΟΣ ΘΕΟΔΩΡΟΣ
 ΑΦΜ: 985354346
 ΔΟΥ: Ζ ΘΕΣΣΑΛΟΝΙΚΗΣ
 ΑΡ.ΚΥΚΛΟΦΟΡΙΑΣ: ΤΑΖ-9856
 ΘΕΣΣΑΛΟΝΙΚΗ

Στοιχεία εκμεταλλευτή

ΑΝΤΙΓΡΑΦΟ ΤΟΥ ΤΕΛΕΥΤΑΙΟΥ ΔΕΛΤΙΟΥ ΗΜΕΡΗΣΙΑΣ ΚΙΝΗΣΗΣ Z

A/A Z: 4
 ΕΚΜΕΤΑΛΛΕΥΤΗΣ: 1
 ΗΜ/ΝΙΑ: 07/03/2018 11:19

Στοιχεία «Z»

ΑΡ. ΑΠΟΔΕΙΞΕΩΝ: 2
 ΦΠΑ Α (16.00%): 0.00
 ΦΠΑ Β (17.00%): 0.00
 ΦΠΑ Γ (24.00%): 3.09
 ΦΠΑ Δ (25.00%): 0.00
 ΑΠΟΦΟΡ. ΕΣΟΔΑ: 12.89
 ΑΦΟΡΑ. ΕΣΟΔΑ: 0.00
 ΠΡΟΣΘΕΤΑ: 5.51

Στοιχεία εκμεταλλευτή
βάρδιας

ΑΛΛΑΓΕΣ ΔΕΚΤΙΚΩΝ: 0
 ΑΛΛΑΓΕΣ ΦΠΑ: 0
 ΑΠΟΣΥΝΔΕΣΕΙΣ: 0
 ΒΛΑΒΕΣ: 0
 ΕΠΕΜΒ. ΤΕΧΝΙΚΟΥ: 0

ΠΡΟΟΔ. ΑΡ. ΑΠΟΔ.: 4
 ΠΡΟΟΔ. Α (16.00%): 0.00
 ΠΡΟΟΔ. Β (17.00%): 0.00
 ΠΡΟΟΔ. Γ (24.00%): 6.36
 ΠΡΟΟΔ. Δ (25.00%): 0.00
 ΠΡΟΟΔ. ΑΠΟΦ. ΕΣ.: 26.53
 ΠΡΟΟΔ. ΑΦΟΡ. ΕΣ.: 0.00
 ΠΡΟΟΔ. ΠΡΟΣΘΕΤΑ: 6.37

Στοιχεία εκμεταλλευτή
από έναρξη λειτουργίας

ΠΡΟΟΔ. ΑΛΛΑΓ. ΔΕΚΤΙΚΩΝ: 0
 ΠΡΟΟΔ. ΑΛΛΑΓ. ΦΠΑ: 0
 ΠΡΟΟΔ. ΑΠΟΣΥΝΔΕΣΕΙΣ: 0
 ΠΡΟΟΔ. ΒΛΑΒΕΣ: 0
 ΠΡΟΟΔ. ΕΠΕΜΒ. ΤΕΧΝΙΚ.: 0
 ΔΙΑΚΟΠΕΣ ΗΛ. ΤΡΟΦ.: 0
 ΑΠΟΣΥΝΔΕΣΕΙΣ ΕΘΕΔ.: 0

ΦΗΜ: GE118999999
 57CAEB54E41C3A7F433961B8
 F103BA87F49DCAF7

ΤΟ ΠΑΡΟΝ ΔΕΝ ΑΠΟΤΕΛΕΙ ΦΟΡΟΛΟΓΙΚΗ ΑΠΟΔΕΙΞΗ

ΠΑΗΨ

ΜΕΤΡΗΤΕΣ ΤΑΞΙΜΕΤΡΟΥ ΤΕΛΕΥΤΑΙΟΥ Z

ΣΗΜΑΙΕΣ: 2
 ΣΥΝΟΔΙΚΑ ΧΑΜ: 4.4
 ΜΙΣΘΩΜΕΝΑ ΧΑΜ: 4.4
 ΕΛΕΥΘΕΡΑ ΧΑΜ: 0.0
 ΠΡΟΔΕΥΤΙΚΟΙ ΜΕΤΡΗΤΕΣ
 ΑΝΕΞΑΡΤΗΤΟΥ ΕΚΜΕΤΑΛΛΕΥΤΗ
 ΠΡΟΟΔ. ΣΗΜΑΙΕΣ: 4
 ΠΡΟΟΔ. ΣΥΝΟΔ. ΧΑΜ: 21.8
 ΠΡΟΟΔ. ΜΙΣΘ. ΧΑΜ: 15.3
 ΠΡΟΟΔ. ΕΛΕΥΘ. ΧΑΜ: 0.9

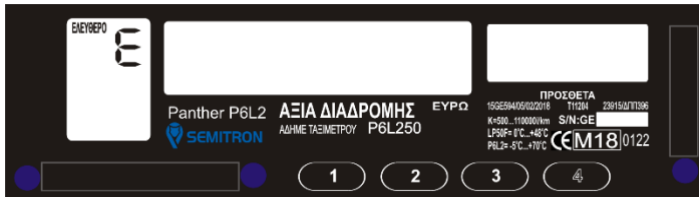
Στοιχεία ταξιμέτρου
βάρδιας

Στοιχεία ταξιμέτρου
από έναρξη λειτουργίας

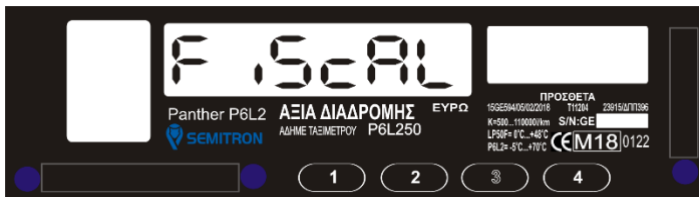
3.19.4 Εκτύπωση και Ανάλυση δελτίου Χ (FiScal 3)

*Σύμφωνα με την ΠΟΛ1220/13-12-2012 ΚΕΦΑΛΑΙΟ 2/Άρθρο 2.26.5.3 σελ.50 & ΔΥΠΗΛΥ Δ 1010185 ΕΞ2016

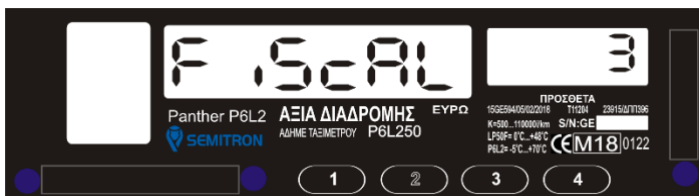
Η εκτύπωση του δελτίου Χ αφορά στην εκτύπωση -χωρίς καταχώρηση- του επόμενου δελτίου Ζ και άρα είναι δυνατή μόνο κατά την διάρκεια της τρέχουσας βάρδιας (θέση λειτουργίας “Ελεύθερο”).



Στη θέση λειτουργίας “Ελεύθερο” πατήστε το 4^ο πλήκτρο, μέχρι να εμφανιστεί το υπομενού “Fiscal”.



Όσο εμφανίζεται το μήνυμα “Fiscal”, πατήστε το 3^ο πλήκτρο μέχρι να εμφανιστεί το μήνυμα “Fiscal 3”.



Όσο εμφανίζεται το μήνυμα “Fiscal 3”, πατήστε το 2^ο πλήκτρο για να πραγματοποιηθεί η εκτύπωση του δελτίου Χ, όπως φαίνεται δίπλα:

ΤΟ ΠΑΡΟΝ ΔΕΝ ΑΠΟΤΕΛΕΙ
ΦΟΡΟΛΟΓΙΚΗ ΑΠΟΔΕΙΞΗ

ΠΑΠΑΔΟΠΟΥΛΟΣ ΘΕΟΔΩΡΟΣ
ΑΦΜ: 985354346
ΔΟΥ: Ζ ΘΕΣΣΑΛΟΝΙΚΗΣ
ΑΡ.ΚΥΚΛΟΦΟΡΙΑΣ: ΤΑΖ-9856
ΘΕΣΣΑΛΟΝΙΚΗ

ΔΕΛΤΙΟ ΑΝΑΛΥΤΙΚΗΣ
ΑΝΑΦΟΡΑΣ "Χ"

A/A Z:	6
ΕΚΜΕΤΑΛΛΕΥΤΗΣ:	1
ΗΜ/ΝΙΑ:	07/03/2018 16:07
ΑΡ. ΑΠΟΔΕΙΞΕΩΝ:	1
ΦΠΑ Α (16.00%):	0.00
ΦΠΑ Β (17.00%):	0.00
ΦΠΑ Γ (24.00%):	2.90
ΦΠΑ Δ (25.00%):	0.00
ΑΠΟΦΟΡ. ΕΣΟΔΑ:	12.10
ΑΦΟΡΟΛ. ΕΣΟΔΑ:	0.00
ΠΡΟΣΘΕΤΑ:	0.00
ΑΛΛΑΓΕΣ ΛΕΚΤΙΚΩΝ:	0
ΑΛΛΑΓΕΣ ΦΠΑ:	0
ΑΠΟΣΥΝΔΕΣΕΙΣ:	0
ΒΛΑΒΕΣ:	0
ΕΠΕΜΒ. ΤΕΧΝΙΚΟΥ:	0
ΠΡΟΟΔ. ΑΡ. ΑΠΟΔ.:	6
ΠΡΟΟΔ. Α (16.00%):	0.00
ΠΡΟΟΔ. Β (17.00%):	0.00
ΠΡΟΟΔ. Γ (24.00%):	9.93
ΠΡΟΟΔ. Δ (25.00%):	0.00
ΠΡΟΟΔ. ΑΠΟΦ. ΕΣ.:	41.43
ΠΡΟΟΔ. ΑΦΟΡ. ΕΣ.:	0.00
ΠΡΟΟΔ. ΠΡΟΣΘΕΤΑ:	6.37
ΠΡΟΟΔ. ΑΛΛΑΓ. ΛΕΚΤΙΚΩΝ:	0
ΠΡΟΟΔ. ΑΛΛΑΓ. ΦΠΑ:	0
ΠΡΟΟΔ. ΑΠΟΣΥΝΔΕΣΕΙΣ:	0
ΠΡΟΟΔ. ΒΛΑΒΕΣ:	0
ΠΡΟΟΔ. ΕΠΕΜΒ. ΤΕΧΝΙΚ.:	0
ΔΙΑΚΟΠΕΣ ΗΛ. ΤΡΟΦ.:	2
ΑΠΟΣΥΝΔΕΣΕΙΣ ΕΘΕΔ:	2
ΦΗΜ:	GE 118999999
000000000000000000000000	
0000000000000000	

Στοιχεία εκμεταλλευτή

Στοιχεία «Z»

Στοιχεία εκμεταλλευτή βάρδιας

Στοιχεία εκμεταλλευτή από έναρξη λειτουργίας

ΤΟ ΠΑΡΟΝ ΔΕΝ ΑΠΟΤΕΛΕΙ
ΦΟΡΟΛΟΓΙΚΗ ΑΠΟΔΕΙΞΗ

ΜΕΤΡΗΤΕΣ ΤΑΞΙΜΕΤΡΟΥ
ΤΕΛΕΥΤΑΙΟΥ Ζ

ΣΗΜΑΙΕΣ:	1
ΣΥΝΟΛΙΚΑ ΧΑΜ:	18.5
ΜΙΣΘΩΜΕΝΑ ΧΑΜ:	18.5
ΕΛΕΥΘΕΡΑ ΧΑΜ:	0.0
ΠΡΟΔΕΥΤΙΚΟΙ ΜΕΤΡΗΤΕΣ	
ΑΝΕΞΑΡΤΗΤΟΥ ΕΚΜΕΤΑΛΛΕΥΤΗ	
ΠΡΟΟΔ. ΣΗΜΑΙΕΣ:	10
ΠΡΟΟΔ. ΣΥΝΟΛ. ΧΑΜ:	40.3
ΠΡΟΟΔ. ΜΙΣΘ. ΧΑΜ:	33.8
ΠΡΟΟΔ. ΕΛΕΥΘ. ΧΑΜ:	0.9

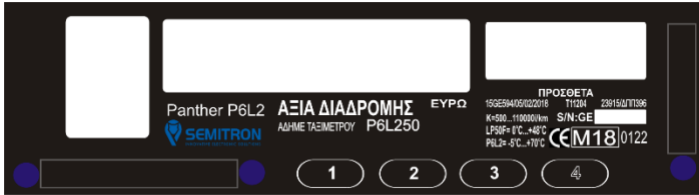
Στοιχεία ταξιμέτρου βάρδιας

Στοιχεία ταξιμέτρου από έναρξη λειτουργίας

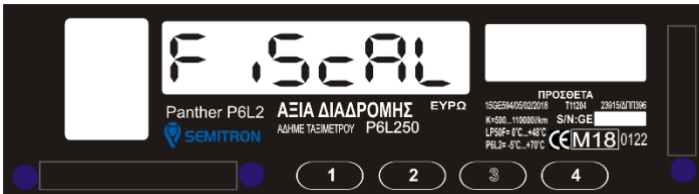
3.19.5 Εκτύπωση και Ανάλυση Δελτίου Αναλυτικής Αναφοράς περιόδου Φορολογικής Μνήμης με βάση τον α/α “Ζ” (FiScAL 4)

*Σύμφωνα με την ΠΟΛ1220/13-12-2012 ΚΕΦΑΛΑΙΟ 2/Άρθρο 15.10 σελ.90 ή Άρθρο 15.11 σελ.91

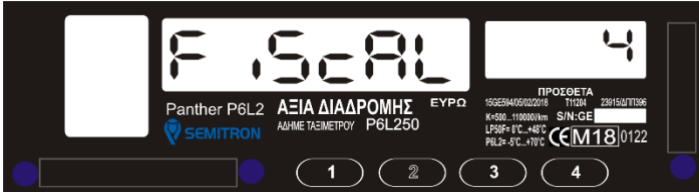
Η εκτύπωση του δελτίου αναλυτικής αναφοράς περιόδου φορολογικής μνήμης με βάση τον α/α Ζ γίνεται όταν το ταξίμετρο βρίσκεται στις θέσεις λειτουργίας “Κλειστό” ή “Ελεύθερο” (με την ίδια διαδικασία).



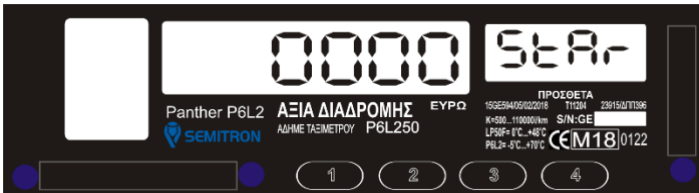
Στη θέση λειτουργίας “Κλειστό” ή “Ελεύθερο” πατήστε το 4^ο πλήκτρο, μέχρι να εμφανιστεί το υπομενού “Fiscal”.



Όσο εμφανίζεται το μήνυμα “Fiscal”, πατήστε το 3^ο πλήκτρο μέχρι να εμφανιστεί το μήνυμα “Fiscal 4”.



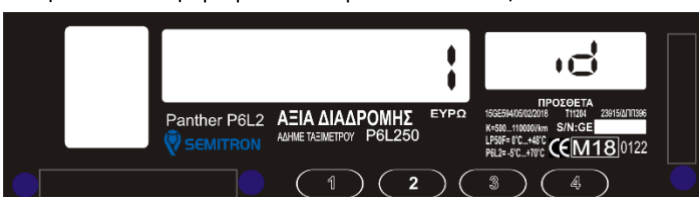
Όσο εμφανίζεται το μήνυμα “Fiscal 4”, πατήστε το 2^ο πλήκτρο και θα εμφανιστεί το παρακάτω μήνυμα:



Πατήστε το 1^ο πλήκτρο για να αυξήσετε(0-9) το ψηφίο που αναβοσβήνει.
 Πατήστε το 2^ο πλήκτρο για να αλλάξετε το ψηφίο που αναβοσβήνει.
 Πατήστε το 3^ο πλήκτρο για να ακυρώσετε την διαδικασία.
 Πατήστε το 4^ο πλήκτρο για να εισάγετε τον αρχικό α/α Ζ.



Πατήστε το 1^ο πλήκτρο για να αυξήσετε(0-9) το ψηφίο που αναβοσβήνει.
 Πατήστε το 2^ο πλήκτρο για να αλλάξετε το ψηφίο που αναβοσβήνει.
 Πατήστε το 3^ο πλήκτρο για να ακυρώσετε την διαδικασία.
 Πατήστε το 4^ο πλήκτρο για να εισάγετε τον τελικό α/α Ζ.



Η διαδικασία ανάγνωσης της φορολογικής μνήμης έχει ξεκινήσει και μετά από σύντομο χρονικό διάστημα, θα εκτυπωθεί το δελτίο αναλυτικής αναφοράς περιόδου φορολογικής μνήμης με βάση τον α/α Ζ όπως φαίνεται παραπάνω.

ΤΟ ΠΑΡΟΝ ΔΕΝ ΑΠΟΤΕΛΕΙ
ΦΟΡΟΛΟΓΙΚΗ ΑΠΟΔΕΙΞΗ

ΠΑΠΑΔΟΠΟΥΛΟΣ ΘΕΟΔΩΡΟΣ
ΑΦΜ: 985354346
ΔΟΥ: Ζ ΘΕΣΣΑΛΟΝΙΚΗΣ
ΑΡ. ΚΥΚΛΟΦΟΡΙΑΣ: ΤΑΖ-9856
ΘΕΣΣΑΛΟΝΙΚΗ

Στοιχεία εκμεταλλευτή

ΔΕΛΤΙΟ ΑΝΑΛΥΤΙΚΗΣ
ΑΝΑΦΟΡΑΣ ΠΕΡΙΟΔΟΥ
ΦΟΡΟΛΟΓΙΚΗΣ ΜΝΗΜΗΣ
ΕΚΜΕΤΑΛΛΕΥΤΗ

Z:00003 - Z:00003

ΗΜ/ΝΙΑ: 07/03/2018 11:21
ΕΚΜΕΤΑΛΛΕΥΤΗΣ: 1

ΕΚΜΕΤΑΛΛΕΥΤΗΣ:	1
A/A Z:	3
ΗΜ/ΝΙΑ:	07/03/2018 11:10
ΦΠΑ Α(16.00%):	0.00
ΦΠΑ Β(17.00%):	0.00
ΦΠΑ Γ(24.00%):	0.00
ΦΠΑ Δ(25.00%):	0.00
ΑΠΟΦΟΡ. ΕΣΟΔΑ:	0.00
ΑΦΟΡΑ. ΕΣΟΔΑ:	0.00
ΑΡ. ΑΠΟΔΕΙΞΕΩΝ:	0

Στοιχεία επιλεγμένης περιόδου

ΑΛΛΑΓΕΣ ΔΕΚΤΙΚΩΝ:	0
ΑΛΛΑΓΕΣ ΦΠΑ:	0
ΑΠΟΣΥΝΔΕΣΕΙΣ:	0
ΒΛΑΒΕΣ:	0
ΕΠΕΜΒ. ΤΕΧΝΙΚΟΥ:	0

Άθροισμα στοιχείων επιλεγμένης περιόδου

ΑΘΡΟΙΣΜΑ ΠΕΡΙΟΔΟΥ	
ΦΠΑ Α(%):	0.00
ΦΠΑ Β(%):	0.00
ΦΠΑ Γ(%):	0.00
ΦΠΑ Δ(%):	0.00
ΑΠΟΦΟΡ. ΕΣΟΔΑ:	0.00
ΑΦΟΡΑ. ΕΣΟΔΑ:	0.00
ΑΡ. ΑΠΟΔΕΙΞΕΩΝ:	0

Άθροισμα από έναρξη λειτουργίας

ΑΘΡΟΙΣΜΑ ΑΠΟ ΕΝΑΡΞΗ	
ΦΠΑ Α(%):	0.00
ΦΠΑ Β(%):	0.00
ΦΠΑ Γ(%):	6.36
ΦΠΑ Δ(%):	0.00
ΑΠΟΦΟΡ. ΕΣΟΔΑ:	26.53
ΑΦΟΡΑ. ΕΣΟΔΑ:	0.00
ΑΡ. ΑΠΟΔΕΙΞΕΩΝ:	4

ΑΛΛΑΓΕΣ ΔΕΚΤΙΚΩΝ:	0
ΑΛΛΑΓΕΣ ΦΠΑ:	0
ΑΠΟΣΥΝΔΕΣΕΙΣ:	0
ΒΛΑΒΕΣ:	0
ΕΠΕΜΒ. ΤΕΧΝΙΚΟΥ:	0
ΦΗΜ:	GE118999999

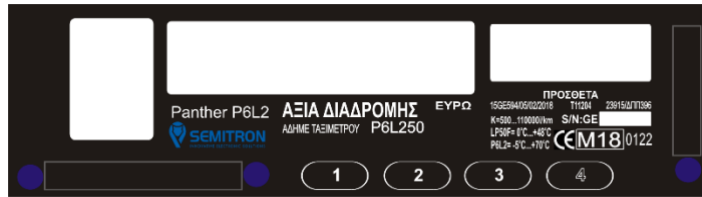
ΤΟ ΠΑΡΟΝ ΔΕΝ ΑΠΟΤΕΛΕΙ
ΦΟΡΟΛΟΓΙΚΗ ΑΠΟΔΕΙΞΗ

Πατήστε το 1^ο πλήκτρο για να αυξήσετε(1-5,ALL) το ψηφίο που εμφανίζεται.
 Πατήστε το 3^ο πλήκτρο για να ακυρώσετε την διαδικασία.
 Πατήστε το 4^ο πλήκτρο για να επιλέξετε εκμεταλλευτή.

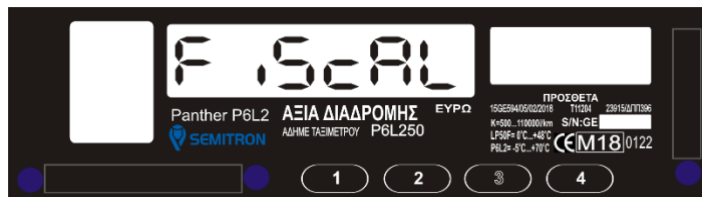
3.19.6 Εκτύπωση και Ανάλυση Δελτίου Αναλυτικής Αναφοράς περιόδου Φορολογικής Μνήμης με βάση την ημερομηνία (FiScAL 5)

*Σύμφωνα με την ΠΟΛ1220/13-12-2012 ΚΕΦΑΛΑΙΟ 2/Άρθρο 15.10 σελ.90 ή Άρθρο 15.11 σελ.91

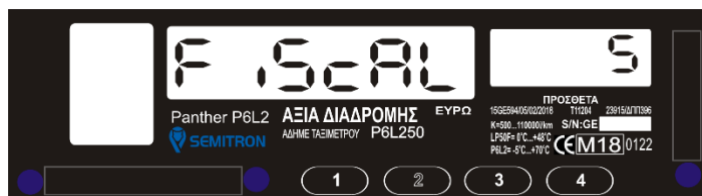
Η εκτύπωση του δελτίου αναλυτικής αναφοράς περιόδου φορολογικής μνήμης με βάση την ημερομηνία γίνεται όταν το ταξίμετρο βρίσκεται στις θέσεις λειτουργίας “Κλειστό” ή “Ελεύθερο” (με την ίδια διαδικασία).



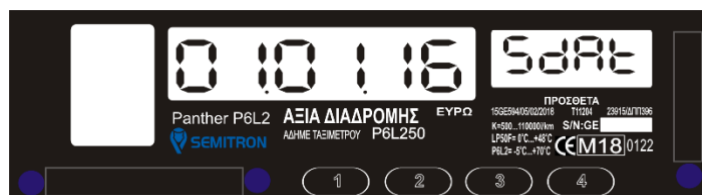
Στη θέση λειτουργίας “Κλειστό” ή “Ελεύθερο” πατήστε το 4^ο πλήκτρο, μέχρι να εμφανιστεί το υπομενού “Fiscal”.



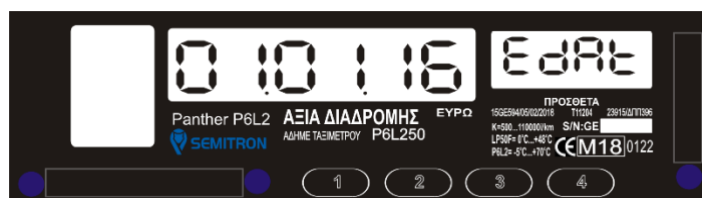
Όσο εμφανίζεται το μήνυμα “Fiscal”, πατήστε το 3^ο πλήκτρο μέχρι να εμφανιστεί το μήνυμα “Fiscal 5”.



Όσο εμφανίζεται το μήνυμα “Fiscal 5”, πατήστε το 2^ο πλήκτρο και θα εμφανιστεί το παρακάτω μήνυμα:



Πατήστε το 1^ο πλήκτρο για να αυξήσετε(0-9) το ψηφίο που αναβοσβήνει.
 Πατήστε το 2^ο πλήκτρο για να αλλάξετε το ψηφίο που αναβοσβήνει.
 Πατήστε το 3^ο πλήκτρο για να ακυρώσετε την διαδικασία.
 Πατήστε το 4^ο πλήκτρο για να εισάγετε την αρχική ημερομηνία.



Πατήστε το 1^ο πλήκτρο για να αυξήσετε(0-9) το ψηφίο που αναβοσβήνει.
 Πατήστε το 2^ο πλήκτρο για να αλλάξετε το ψηφίο που αναβοσβήνει.
 Πατήστε το 3^ο πλήκτρο για να ακυρώσετε την διαδικασία.
 Πατήστε το 4^ο πλήκτρο για να εισάγετε την τελική ημερομηνία.



Η διαδικασία ανάγνωσης της φορολογικής μνήμης έχει ξεκινήσει και μετά από σύντομο χρονικό διάστημα, θα εκτυπωθεί το δελτίο αναλυτικής αναφοράς περιόδου φορολογικής μνήμης με βάση την ημερομηνία όπως φαίνεται παραπάνω.

ΤΟ ΠΑΡΟΝ ΔΕΝ ΑΠΟΤΕΛΕΙ
ΦΟΡΟΛΟΓΙΚΗ ΑΠΟΔΕΙΞΗ

ΠΑΠΑΔΟΠΟΥΛΟΣ ΘΕΟΔΩΡΟΣ
 ΑΦΜ: 985354346
 ΔΟΥ: Ζ ΘΕΣΣΑΛΟΝΙΚΗΣ
 ΑΡ. ΚΥΚΛΟΦΟΡΙΑΣ: ΤΑΖ-9856
 ΘΕΣΣΑΛΟΝΙΚΗ

Στοιχεία εκμεταλλευτή

ΔΕΛΤΙΟ ΑΝΑΛΥΤΙΚΗΣ
 ΑΝΑΦΟΡΑΣ ΠΕΡΙΟΔΟΥ
 ΦΟΡΟΛΟΓΙΚΗΣ ΜΝΗΜΗΣ
 ΕΚΜΕΤΑΛΛΕΥΤΗ

08/03/18 - 08/03/18

ΗΜ/ΝΙΑ: 08/03/2018 09:02
 ΕΚΜΕΤΑΛΛΕΥΤΗΣ: 1

ΕΚΜΕΤΑΛΛΕΥΤΗΣ: 1
 Α/Α Ζ: 7
 ΗΜ/ΝΙΑ: 08/03/2018 08:59
 ΦΠΑ Α(16.00%): 0.00
 ΦΠΑ Β(17.00%): 0.00
 ΦΠΑ Γ(24.00%): 1.78
 ΦΠΑ Δ(25.00%): 0.00
 ΑΠΟΦΟΡ. ΕΣΟΔΑ: 7.40
 ΑΦΟΡΑ. ΕΣΟΔΑ: 0.00
 ΑΡ. ΑΠΟΔΕΙΞΕΩΝ: 1

Στοιχεία επιλεγμένης περιόδου

ΑΛΛΑΓΕΣ ΔΕΚΤΙΚΩΝ: 0
 ΑΛΛΑΓΕΣ ΦΠΑ: 0
 ΑΠΟΣΥΝΔΕΣΕΙΣ: 0
 ΒΛΑΒΕΣ: 0
 ΕΠΕΜΒ. ΤΕΧΝΙΚΟΥ: 0

ΑΘΡΟΙΣΜΑ ΠΕΡΙΟΔΟΥ

ΦΠΑ Α(%): 0.00
 ΦΠΑ Β(%): 0.00
 ΦΠΑ Γ(%): 1.78
 ΦΠΑ Δ(%): 0.00
 ΑΠΟΦΟΡ. ΕΣΟΔΑ: 7.40
 ΑΦΟΡΑ. ΕΣΟΔΑ: 0.00
 ΑΡ. ΑΠΟΔΕΙΞΕΩΝ: 1

Άθροισμα στοιχείων επιλεγμένης περιόδου

ΑΛΛΑΓΕΣ ΔΕΚΤΙΚΩΝ: 0
 ΑΛΛΑΓΕΣ ΦΠΑ: 0
 ΑΠΟΣΥΝΔΕΣΕΙΣ: 0
 ΒΛΑΒΕΣ: 0
 ΕΠΕΜΒ. ΤΕΧΝΙΚΟΥ: 0

ΑΘΡΟΙΣΜΑ ΑΠΟ ΕΝΑΡΞΗ

ΦΠΑ Α(%): 0.00
 ΦΠΑ Β(%): 0.00
 ΦΠΑ Γ(%): 11.71
 ΦΠΑ Δ(%): 0.00
 ΑΠΟΦΟΡ. ΕΣΟΔΑ: 48.83
 ΑΦΟΡΑ. ΕΣΟΔΑ: 0.00
 ΑΡ. ΑΠΟΔΕΙΞΕΩΝ: 7

Άθροισμα από έναρξη λειτουργίας

ΑΛΛΑΓΕΣ ΔΕΚΤΙΚΩΝ: 0
 ΑΛΛΑΓΕΣ ΦΠΑ: 0
 ΑΠΟΣΥΝΔΕΣΕΙΣ: 0
 ΒΛΑΒΕΣ: 0
 ΕΠΕΜΒ. ΤΕΧΝΙΚΟΥ: 0

ΦΗΜ: GE118999999

ΤΟ ΠΑΡΟΝ ΔΕΝ ΑΠΟΤΕΛΕΙ
ΦΟΡΟΛΟΓΙΚΗ ΑΠΟΔΕΙΞΗ

Πατήστε το 1^ο πλήκτρο για να αυξήσετε(1-5,ALL) το ψηφίο που εμφανίζεται.

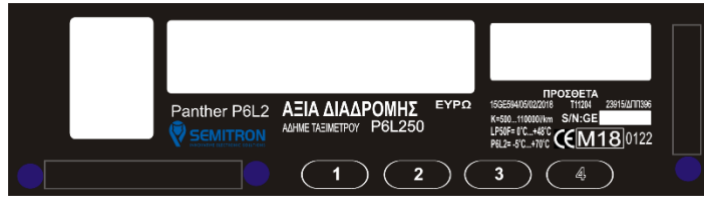
Πατήστε το 3^ο πλήκτρο για να ακυρώσετε την διαδικασία.

Πατήστε το 4^ο πλήκτρο για να επιλέξετε εκμεταλλευτή.

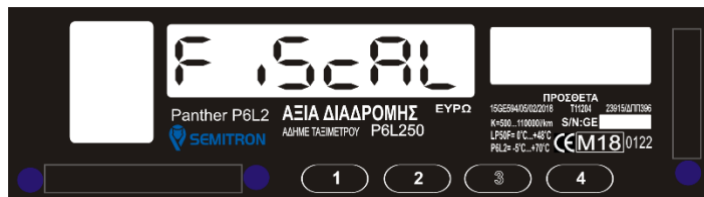
3.19.7 Εκτύπωση και Ανάλυση Δελτίου Συνοπτικής Αναφοράς περιόδου Φορολογικής Μνήμης με βάση τον α/α “Ζ” (FiScal 6)

*Σύμφωνα με την ΠΟΛ1220/13-12-2012 ΚΕΦΑΛΑΙΟ 2/Άρθρο 15.12 σελ.92

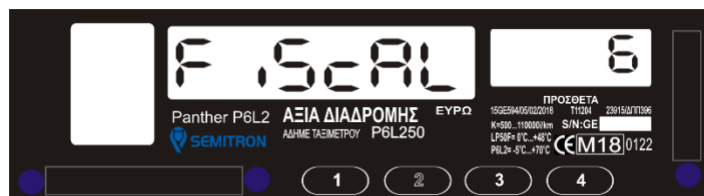
Η εκτύπωση του δελτίου συνοπτικής αναφοράς περιόδου φορολογικής μνήμης με βάση τον α/α Ζ γίνεται όταν το ταξίμετρο βρίσκεται στις θέσεις λειτουργίας “Κλειστό” ή “Ελεύθερο” (με την ίδια διαδικασία).



Στη θέση λειτουργίας “Κλειστό” ή “Ελεύθερο” πατήστε το 4^ο πλήκτρο, μέχρι να εμφανιστεί το υπομενού “Fiscal”.



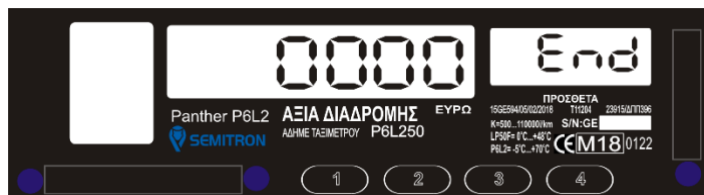
Όσο εμφανίζεται το μήνυμα “Fiscal”, πατήστε το 3^ο πλήκτρο μέχρι να εμφανιστεί το μήνυμα “Fiscal 6”.



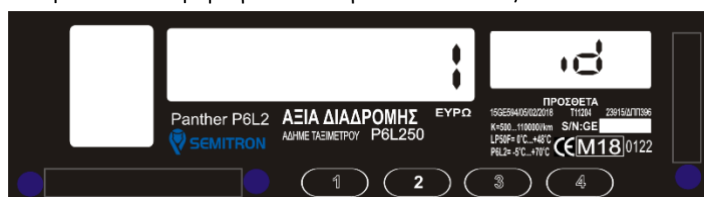
Όσο εμφανίζεται το μήνυμα “Fiscal 6”, πατήστε το 2^ο πλήκτρο και θα εμφανιστεί το παρακάτω μήνυμα:



Πατήστε το 1^ο πλήκτρο για να αυξήσετε(0-9) το ψηφίο που αναβοσβήνει.
 Πατήστε το 2^ο πλήκτρο για να αλλάξετε το ψηφίο που αναβοσβήνει.
 Πατήστε το 3^ο πλήκτρο για να ακυρώσετε την διαδικασία.
 Πατήστε το 4^ο πλήκτρο για να εισάγετε τον αρχικό α/α Ζ.



Πατήστε το 1^ο πλήκτρο για να αυξήσετε(0-9) το ψηφίο που αναβοσβήνει.
 Πατήστε το 2^ο πλήκτρο για να αλλάξετε το ψηφίο που αναβοσβήνει.
 Πατήστε το 3^ο πλήκτρο για να ακυρώσετε την διαδικασία.
 Πατήστε το 4^ο πλήκτρο για να εισάγετε τον τελικό α/α Ζ.



Η διαδικασία ανάγνωσης της φορολογικής μνήμης έχει ξεκινήσει και μετά από σύντομο χρονικό διάστημα, θα εκτυπωθεί το δελτίο συνοπτικής αναφοράς περιόδου φορολογικής μνήμης με βάση τον α/α Ζ όπως φαίνεται παραπάνω.

ΤΟ ΠΑΡΟΝ ΔΕΝ ΑΠΟΤΕΛΕΙ
 ΦΟΡΟΛΟΓΙΚΗ ΑΠΟΔΕΙΞΗ

ΠΑΠΑΔΟΠΟΥΛΟΣ ΘΕΟΔΩΡΟΣ
 ΑΦΜ: 985354346
 ΔΟΥ: Ζ ΘΕΣΣΑΛΟΝΙΚΗΣ
 ΑΡ.ΚΥΚΛΟΦΟΡΙΑΣ: ΤΑΖ-9856
 ΘΕΣΣΑΛΟΝΙΚΗ

Στοιχεία εκμεταλλευτή

ΔΕΛΤΙΟ ΣΥΝΟΠΤΙΚΗΣ
 ΑΝΑΦΟΡΑΣ ΠΕΡΙΟΔΟΥ
 ΦΟΡΟΛΟΓΙΚΗΣ ΜΝΗΜΗΣ
 ΕΚΜΕΤΑΛΛΕΥΤΗ

Z: 00001 - Z: 00005

ΗΜ/ΝΙΑ: 08/03/2018 09:03
 ΕΚΜΕΤΑΛΛΕΥΤΗΣ: 1

ΑΘΡΟΙΣΜΑ ΠΕΡΙΟΔΟΥ

ΦΠΑ Α (%) :	0.00
ΦΠΑ Β (%) :	0.00
ΦΠΑ Γ (%) :	7.03
ΦΠΑ Δ (%) :	0.00
ΑΠΟΦΟΡ. ΕΣΟΔΑ :	29.33
ΑΦΟΡΑ. ΕΣΟΔΑ :	0.00
ΑΡ. ΑΠΟΔΕΙΞΕΩΝ :	5

Άθροισμα στοιχείων
 επιλεγμένης περιόδου

ΑΛΛΑΓΕΣ ΔΕΚΤΙΚΩΝ :	0
ΑΛΛΑΓΕΣ ΦΠΑ :	0
ΑΠΟΣΥΝΔΕΣΕΙΣ :	0
ΒΛΑΒΕΣ :	0
ΕΠΕΜΒ. ΤΕΧΝΙΚΟΥ :	0

ΑΘΡΟΙΣΜΑ ΑΠΟ ΕΝΑΡΞΗ

ΦΠΑ Α (%) :	0.00
ΦΠΑ Β (%) :	0.00
ΦΠΑ Γ (%) :	11.71
ΦΠΑ Δ (%) :	0.00
ΑΠΟΦΟΡ. ΕΣΟΔΑ :	48.83
ΑΦΟΡΑ. ΕΣΟΔΑ :	0.00
ΑΡ. ΑΠΟΔΕΙΞΕΩΝ :	7

Άθροισμα από
 έναρξη λειτουργίας

ΑΛΛΑΓΕΣ ΔΕΚΤΙΚΩΝ :	0
ΑΛΛΑΓΕΣ ΦΠΑ :	0
ΑΠΟΣΥΝΔΕΣΕΙΣ :	0
ΒΛΑΒΕΣ :	0
ΕΠΕΜΒ. ΤΕΧΝΙΚΟΥ :	0

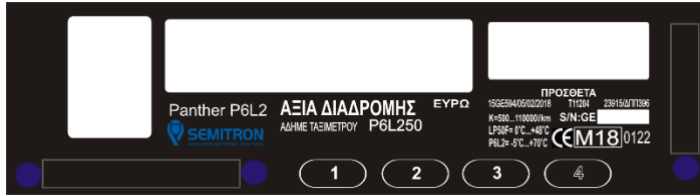
ΦΗΜ: GE118999999

ΤΟ ΠΑΡΟΝ ΔΕΝ ΑΠΟΤΕΛΕΙ
 ΦΟΡΟΛΟΓΙΚΗ ΑΠΟΔΕΙΞΗ

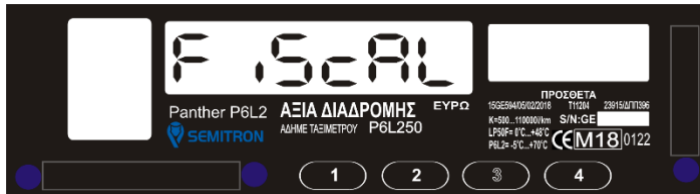
3.19.8 Εκτύπωση και Ανάλυση Δελτίου Συνοπτικής Αναφοράς περιόδου Φορολογικής Μνήμης με βάση την ημερομηνία (FiScAL 7)

*Σύμφωνα με την ΠΟΛ1220/13-12-2012 ΚΕΦΑΛΑΙΟ 2/Άρθρο 15.12 σελ.92

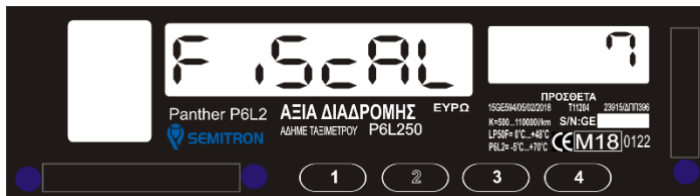
Η εκτύπωση του δελτίου συνοπτικής αναφοράς περιόδου φορολογικής μνήμης με βάση την ημερομηνία γίνεται όταν το ταξίμετρο βρίσκεται στις θέσεις λειτουργίας “Κλειστό” ή “Ελεύθερο” (με την ίδια διαδικασία).



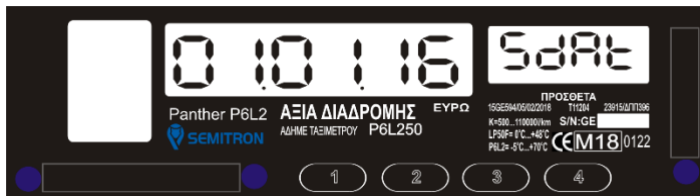
Στη θέση λειτουργίας “Κλειστό” ή “Ελεύθερο” πατήστε το 4^ο πλήκτρο, μέχρι να εμφανιστεί το υπομενού “Fiscal”.



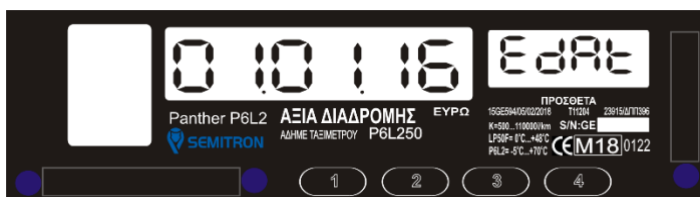
Όσο εμφανίζεται το μήνυμα “Fiscal”, πατήστε το 3^ο πλήκτρο μέχρι να εμφανιστεί το μήνυμα “Fiscal 7”.



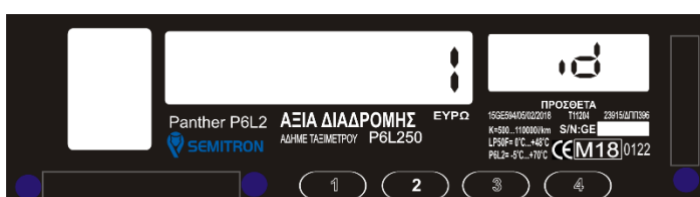
Όσο εμφανίζεται το μήνυμα “Fiscal 7”, πατήστε το 2^ο πλήκτρο και θα εμφανιστεί το παρακάτω μήνυμα:



Πατήστε το 1^ο πλήκτρο για να αυξήσετε(0-9) το ψηφίο που αναβοσβήνει.
 Πατήστε το 2^ο πλήκτρο για να αλλάξετε το ψηφίο που αναβοσβήνει.
 Πατήστε το 3^ο πλήκτρο για να ακυρώσετε την διαδικασία.
 Πατήστε το 4^ο πλήκτρο για να εισάγετε την αρχική ημερομηνία.



Πατήστε το 1^ο πλήκτρο για να αυξήσετε(0-9) το ψηφίο που αναβοσβήνει.
 Πατήστε το 2^ο πλήκτρο για να αλλάξετε το ψηφίο που αναβοσβήνει.
 Πατήστε το 3^ο πλήκτρο για να ακυρώσετε την διαδικασία.
 Πατήστε το 4^ο πλήκτρο για να εισάγετε την τελική ημερομηνία.



Η διαδικασία ανάγνωσης της φορολογικής μνήμης έχει ξεκινήσει και μετά από σύντομο χρονικό διάστημα, θα εκτυπωθεί το δελτίο συνοπτικής αναφοράς περιόδου φορολογικής μνήμης με βάση την ημερομηνία όπως φαίνεται παραπάνω.

ΤΟ ΠΑΡΟΝ ΔΕΝ ΑΠΟΤΕΛΕΙ ΦΟΡΟΛΟΓΙΚΗ ΑΠΟΔΕΙΞΗ

ΠΑΠΑΔΟΠΟΥΛΟΣ ΘΕΟΔΩΡΟΣ
 ΑΔΜ: 985354346
 ΔΟΥ: Ζ ΘΕΣΣΑΛΟΝΙΚΗΣ
 ΑΡ.ΚΥΚΛΟΦΟΡΙΑΣ: ΤΑΖ-9856
 ΘΕΣΣΑΛΟΝΙΚΗ

ΔΕΛΤΙΟ ΣΥΝΟΠΤΙΚΗΣ ΑΝΑΦΟΡΑΣ ΠΕΡΙΟΔΟΥ ΦΟΡΟΛΟΓΙΚΗΣ ΜΝΗΜΗΣ ΕΚΜΕΤΑΛΛΕΥΤΗ

07/03/18 - 08/03/18

ΗΜ/ΝΙΑ: 08/03/2018 09:04
 ΕΚΜΕΤΑΛΛΕΥΤΗΣ: 1

ΑΘΡΟΙΣΜΑ ΠΕΡΙΟΔΟΥ	
ΦΠΑ Α (%) :	0.00
ΦΠΑ Β (%) :	0.00
ΦΠΑ Γ (%) :	11.71
ΦΠΑ Δ (%) :	0.00
ΑΠΟΦΟΡ. ΕΣΟΔΑ :	48.83
ΑΦΟΡΑ. ΕΣΟΔΑ :	0.00
ΑΡ. ΑΠΟΔΕΙΞΕΩΝ :	7
ΑΛΛΑΓΕΣ ΛΕΚΤΙΚΩΝ :	0
ΑΛΛΑΓΕΣ ΦΠΑ :	0
ΑΠΟΣΥΝΔΕΣΕΙΣ :	0
ΒΛΑΒΕΣ :	0
ΕΠΕΜΒ. ΤΕΧΝΙΚΟΥ :	0
ΑΘΡΟΙΣΜΑ ΑΠΟ ΕΝΑΡΞΗ	
ΦΠΑ Α (%) :	0.00
ΦΠΑ Β (%) :	0.00
ΦΠΑ Γ (%) :	11.71
ΦΠΑ Δ (%) :	0.00
ΑΠΟΦΟΡ. ΕΣΟΔΑ :	48.83
ΑΦΟΡΑ. ΕΣΟΔΑ :	0.00
ΑΡ. ΑΠΟΔΕΙΞΕΩΝ :	7
ΑΛΛΑΓΕΣ ΛΕΚΤΙΚΩΝ :	0
ΑΛΛΑΓΕΣ ΦΠΑ :	0
ΑΠΟΣΥΝΔΕΣΕΙΣ :	0
ΒΛΑΒΕΣ :	0
ΕΠΕΜΒ. ΤΕΧΝΙΚΟΥ :	0
ΦΗΜ :	GE118999999

Στοιχεία εκμεταλλευτή

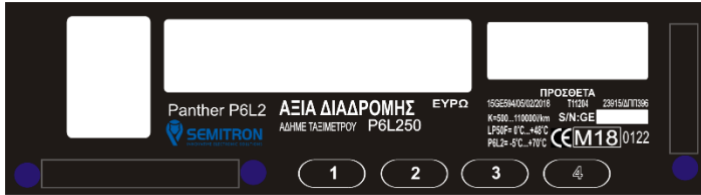
Άθροισμα στοιχείων επιλεγμένης περιόδου

Άθροισμα από έναρξη λειτουργίας

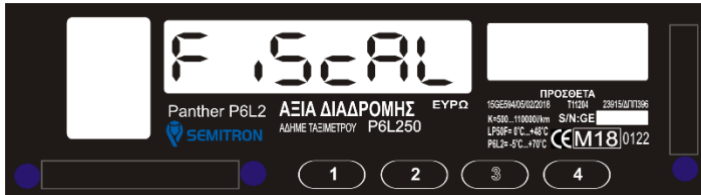
3.19.9 Εκτύπωση και Ανάλυση Δελτίου Ανάγνωσης Ηλεκτρονικών Ψηφιακών Υπογραφών με βάση τον α/α “Ζ” (FiScAL 8)

*Σύμφωνα με την ΠΟΛ1220/13-12-2012 ΚΕΦΑΛΑΙΟ 2/Άρθρο 5.8.2 σελ.63

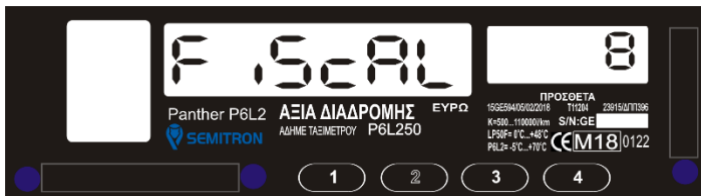
Η εκτύπωση του δελτίου ανάγνωσης ηλεκτρονικών ψηφιακών υπογραφών με βάση τον α/α Ζ γίνεται μόνο όταν το ταξίμετρο δεν έχει ανοιχτή βάρδια (θέση λειτουργίας “Κλειστό”).



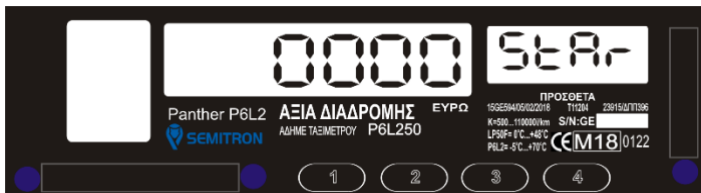
Στη θέση λειτουργίας “Κλειστό” πατήστε το 4^ο πλήκτρο, μέχρι να εμφανιστεί το υπομενού “Fiscal”.



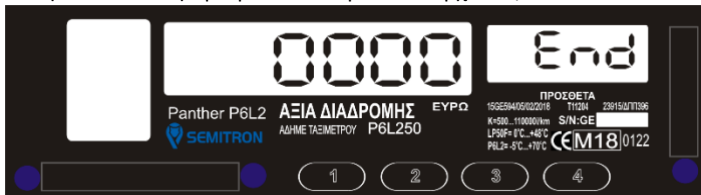
Όσο εμφανίζεται το μήνυμα “Fiscal”, πατήστε το 3^ο πλήκτρο μέχρι να εμφανιστεί το μήνυμα “Fiscal 8”.



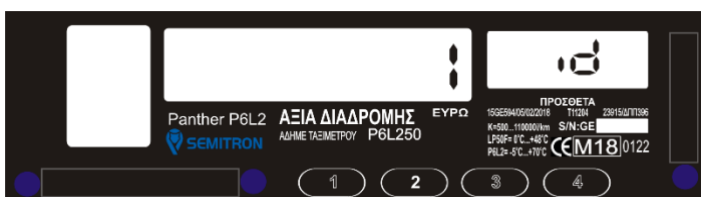
Όσο εμφανίζεται το μήνυμα “Fiscal 8”, πατήστε το 2^ο πλήκτρο και θα εμφανιστεί το παρακάτω μήνυμα:



Πατήστε το 1^ο πλήκτρο για να αυξήσετε(0-9) το ψηφίο που αναβοσβήνει.
 Πατήστε το 2^ο πλήκτρο για να αλλάξετε το ψηφίο που αναβοσβήνει.
 Πατήστε το 3^ο πλήκτρο για να ακυρώσετε την διαδικασία.
 Πατήστε το 4^ο πλήκτρο για να εισάγετε τον αρχικό α/α Ζ.



Πατήστε το 1^ο πλήκτρο για να αυξήσετε(0-9) το ψηφίο που αναβοσβήνει.
 Πατήστε το 2^ο πλήκτρο για να αλλάξετε το ψηφίο που αναβοσβήνει.
 Πατήστε το 3^ο πλήκτρο για να ακυρώσετε την διαδικασία.
 Πατήστε το 4^ο πλήκτρο για να εισάγετε τον τελικό α/α Ζ.



Η διαδικασία ανάγνωσης της φορολογικής μνήμης έχει ξεκινήσει και μετά από σύντομο χρονικό διάστημα, θα εκτυπωθεί το δελτίο ανάγνωσης ηλεκτρονικών ψηφιακών υπογραφών με βάση τον α/α Ζ όπως φαίνεται παραπάνω.

ΤΟ ΠΑΡΟΝ ΔΕΝ ΑΠΟΤΕΛΕΙ
 ΦΟΡΟΛΟΓΙΚΗ ΑΠΟΔΕΙΞΗ

ΠΑΠΑΔΟΠΟΥΛΟΣ ΘΕΟΔΩΡΟΣ
 ΑΦΜ: 985354346
 ΔΟΥ: Ζ ΘΕΣΣΑΛΟΝΙΚΗΣ
 ΑΡ. ΚΥΚΛΟΦΟΡΙΑΣ: ΤΑΖ-9856
 ΘΕΣΣΑΛΟΝΙΚΗ

Στοιχεία εκμεταλλευτή

ΔΕΛΤΙΟ ΑΝΑΓΝΩΣΗΣ
 ΗΛΕΚΤΡΟΝΙΚΩΝ ΨΗΦΙΑΚΩΝ
 ΥΠΟΓΡΑΦΩΝ
 Ζ: 00001 - Ζ: 00004

HM/NIA: 08/03/2018 09:06

--> Z: 1
 C_TXT: B6D5AE1EA69681EE2
 D21D6AB66E713CD4D3BE7DF
 D_TXT: C1B021385B79EA28
 E5D6DCE0885CA2D615DA7BD
 --> Z: 2
 C_TXT: 1C440B9B546A9DF23
 01C8BBED91DD1C7B3DD88F9
 D_TXT: 2C9D4A2CE867A93F2
 F6A14FDC355EE2D7DEE1228
 --> Z: 3
 C_TXT: 6517D85BDC43BE8A2
 A3C8CC5208C605AF93BF8B3
 D_TXT: 4D0D764EA3917AE94
 FE69C77D881774E9FEE9C3D
 --> Z: 4
 C_TXT: 2E394558217BBE70B
 81B9142EB0290B1FA2EDB33
 D_TXT: 57CAEB54E41C3A7F4
 33961B8F103BA87F49DCAF7

Άθροισμα στοιχείων
 επιλεγμένης περιόδου

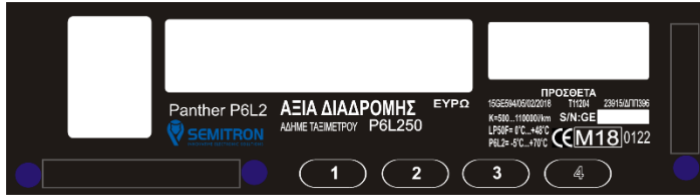
ΦΗΜ: GE118999999

ΤΟ ΠΑΡΟΝ ΔΕΝ ΑΠΟΤΕΛΕΙ
 ΦΟΡΟΛΟΓΙΚΗ ΑΠΟΔΕΙΞΗ

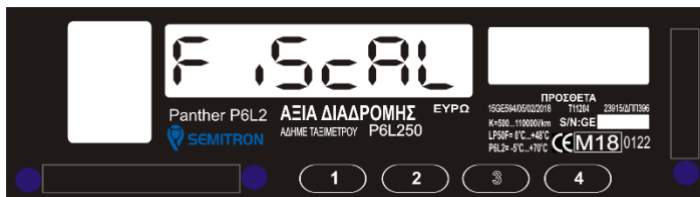
3.19.10 Εκτύπωση και Ανάλυση Δελτίου Ανάγνωσης Ηλεκτρονικών Ψηφιακών Υπογραφών με βάση την ημερομηνία (FiScAL 9)

*Σύμφωνα με την ΠΟΛ1220/13-12-2012 ΚΕΦΑΛΑΙΟ 2/Άρθρο 5.8.2 σελ.63

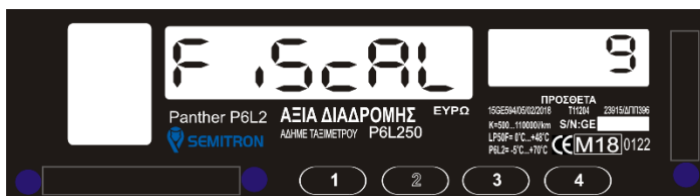
Η εκτύπωση του δελτίου ανάγνωσης ηλεκτρονικών ψηφιακών υπογραφών με βάση την ημερομηνία γίνεται μόνο όταν το ταξίμετρο δεν έχει ανοιχτή βάρδια (θέση λειτουργίας “Κλειστό”).



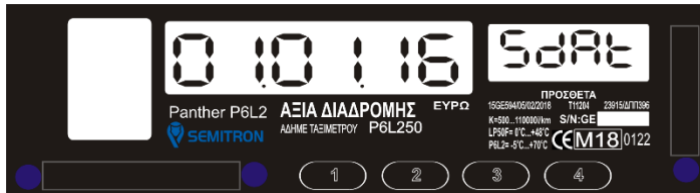
Στη θέση λειτουργίας “Κλειστό” πατήστε το 4^ο πλήκτρο, μέχρι να εμφανιστεί το υπομενού “Fiscal”.



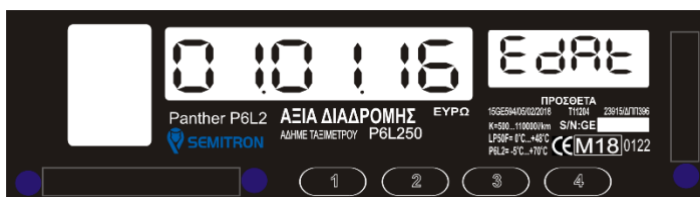
Όσο εμφανίζεται το μήνυμα “Fiscal”, πατήστε το 3^ο πλήκτρο μέχρι να εμφανιστεί το μήνυμα “Fiscal 9”.



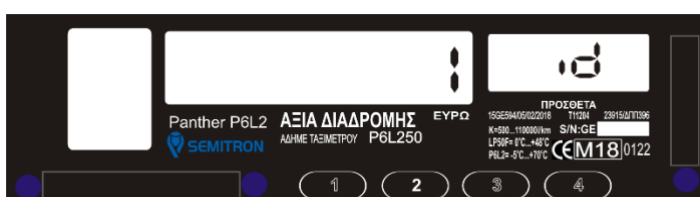
Όσο εμφανίζεται το μήνυμα “Fiscal 9”, πατήστε το 2^ο πλήκτρο και θα εμφανιστεί το παρακάτω μήνυμα:



Πατήστε το 1^ο πλήκτρο για να αυξήσετε(0-9) το ψηφίο που αναβοσβήνει.
Πατήστε το 2^ο πλήκτρο για να αλλάξετε το ψηφίο που αναβοσβήνει.
Πατήστε το 3^ο πλήκτρο για να ακυρώσετε την διαδικασία.
Πατήστε το 4^ο πλήκτρο για να εισάγετε την αρχική ημερομηνία.



Πατήστε το 1^ο πλήκτρο για να αυξήσετε(0-9) το ψηφίο που αναβοσβήνει.
Πατήστε το 2^ο πλήκτρο για να αλλάξετε το ψηφίο που αναβοσβήνει.
Πατήστε το 3^ο πλήκτρο για να ακυρώσετε την διαδικασία.
Πατήστε το 4^ο πλήκτρο για να εισάγετε την τελική ημερομηνία.



Η διαδικασία ανάγνωσης της φορολογικής μνήμης έχει ξεκινήσει και μετά από σύντομο χρονικό διάστημα, θα εκτυπωθεί το δελτίο ανάγνωσης ηλεκτρονικών ψηφιακών υπογραφών με βάση την ημερομηνία όπως φαίνεται παραπάνω.

ΤΟ ΠΑΡΟΝ ΔΕΝ ΑΠΟΤΕΛΕΙ
ΦΟΡΟΛΟΓΙΚΗ ΑΠΟΔΕΙΞΗ

ΠΑΠΑΔΟΠΟΥΛΟΣ ΘΕΟΔΩΡΟΣ
ΑΦΜ: 985354346
ΔΟΥ: Ζ ΘΕΣΣΑΛΟΝΙΚΗΣ
ΑΡ.ΚΥΚΛΟΦΟΡΙΑΣ: ΤΑΖ-9856
ΘΕΣΣΑΛΟΝΙΚΗ

Στοιχεία εκμεταλλευτή

ΔΕΛΤΙΟ ΑΝΑΓΝΩΣΗΣ
ΗΛΕΚΤΡΟΝΙΚΩΝ ΨΗΦΙΑΚΩΝ
ΥΠΟΓΡΑΦΩΝ
08/03/18 - 08/03/18

ΗΜ/ΝΙΑ: 08/03/2018 09:16

--> Z: 7
C_TXT: D44018AC0A99A3B1A
02EEE61F213F45F5A7473D
D_TXT: 67719B4DCD29ED10C
D895BB9CA35DD768C7ECA55
--> Z: 8
C_TXT: 5634C334FD27A0BC6
9F8B1BC50129F47C79F2FB6
D_TXT: 20141F2285CE8536E
9F09A4785AF8F058FC12AC9

Άθροισμα στοιχείων
επιλεγμένης περιόδου

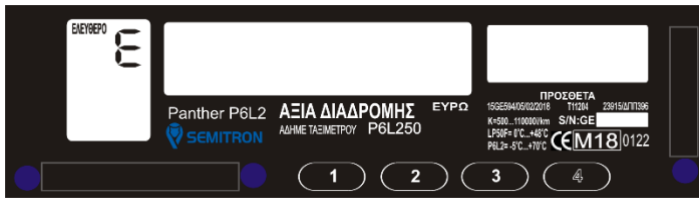
ΦΗΜ: GE118999999

ΤΟ ΠΑΡΟΝ ΔΕΝ ΑΠΟΤΕΛΕΙ
ΦΟΡΟΛΟΓΙΚΗ ΑΠΟΔΕΙΞΗ

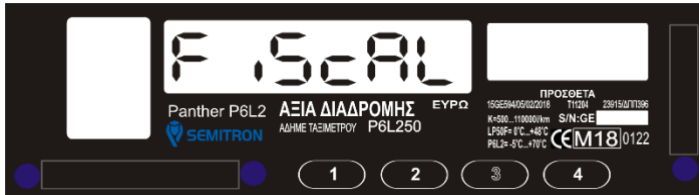
3.19.11 Εκτύπωση και Ανάλυση Ημερήσιου Ηλεκτρονικού Αρχείου(FiScAl 10)

*Σύμφωνα με την ΠΟΛ1220/13-12-2012 ΚΕΦΑΛΑΙΟ 2/Άρθρο 5.4 σελ.57

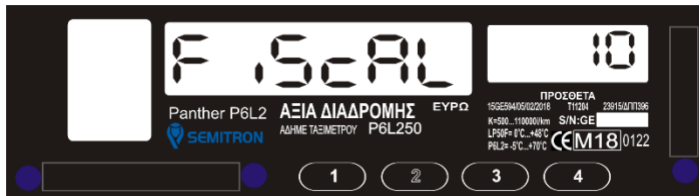
Το Ημερήσιο Ηλεκτρονικό Αρχείο, αφορά τα στοιχεία-δελτία που προκύπτουν καθ' όλη την διάρκεια που μεσολαβεί από "Z" σε "Z" (θέση λειτουργίας "Ελεύθερο").



Στη θέση λειτουργίας "Ελεύθερο" πατήστε το 4^ο πλήκτρο, μέχρι να εμφανιστεί το υπομενού "Fiscal".



Όσο εμφανίζεται το μήνυμα "Fiscal", πατήστε το 3^ο πλήκτρο μέχρι να εμφανιστεί το μήνυμα "Fiscal 10".



Όσο εμφανίζεται το μήνυμα "Fiscal 10", πατήστε το 2^ο πλήκτρο για να εκτυπωθούν όλα τα στοιχεία που έχουν προκύψει, όπως φαίνεται δίπλα:

ΤΟ ΠΑΡΟΝ ΔΕΝ ΑΠΟΤΕΛΕΙ
ΦΟΡΟΛΟΓΙΚΗ ΑΠΟΔΕΙΞΗ
ΑΝΑΦΟΡΑ ΗΛΕΚΤΡΟΝΙΚΟΥ
ΑΡΧΕΙΟΥ

ΦΟΡΟΛΟΓΙΚΗ ΑΠΟΔΕΙΞΗ
ΑΝΤΙΓΡΑΦΟ

ΠΑΠΑΔΟΠΟΥΛΟΣ ΘΕΟΔΩΡΟΣ
ΑΦΜ: 985354346
ΔΟΥ: Ζ ΘΕΣΣΑΛΟΝΙΚΗΣ
ΑΡ. ΚΥΚΛΟΦΟΡΙΑΣ: ΤΑΖ-9856
ΘΕΣΣΑΛΟΝΙΚΗ

ΕΚΜΕΤΑΛΛΕΥΤΗΣ: 1
Α/Α ΑΠΟΔΕΙΞΗΣ: 1
Α/Α ΑΠΟΔ. ΠΡΟΩΔ.: 6

ΕΝΑΡΞΗ: 07/03/2018 16:00
ΛΗΞΗ: 07/03/2018 16:06
ΣΗΜΑΙΑ: 1.30
ΤΑΡΙΦΑ ΧΑΜ ΚΟΣΤΟΣ
1 (24.00%) 18.525 13.70
ΣΥΝΟΛΙΚΑ ΧΑΜ: 18.525
ΤΑΡΙΦΑ ΧΡΟΝΟΣ ΚΟΣΤΟΣ
ΣΥΝΟΛΙΚΗ ΧΡΕΩΣΗ: 15.00
ΠΡΟΣΘΕΤΑ (24.00%): 0.00
ΕΜΠΕΡΙΕΧΕΤΑΙ ΦΠΑ: 2.90

ΠΛΗΡΩΤΕΟ: 15.00

ΤΡΟΠΟΣ ΠΛΗΡΩΜΗΣ: ΜΕΤΡΗΤΑ

ΣΤΑΘΕΡΑ Κ: 1000
ΦΗΜ: GE118999999

278F7C810FC69CB09BC56A8
338BFA3EAA8518AB

E TXT
985354346;GE118999999;00
0000000000000000;201803
071600;1;6;6;0.00;0.00;1
2.10;0.00;0.00;0.00;0.00
2.90;0.00;0;B07CDF2D27
8F4AF154F82253C0C81A6AE5
3BF3C

ΤΟ ΠΑΡΟΝ ΔΕΝ ΑΠΟΤΕΛΕΙ
ΦΟΡΟΛΟΓΙΚΗ ΑΠΟΔΕΙΞΗ

Στοιχεία εκμεταλλευτή

Στοιχεία συναλλαγής

Ανάλυση και
κόστος διαδρομής

4. Σφάλματα - Ειδοποιήσεις

Τα σφάλματα/ειδοποιήσεις που μπορεί να προκύψουν κατά τη λειτουργία της ΑΔΗΜΕ, εμφανίζονται στην οθόνη του ταξιμέτρου και εκτυπώνονται μέσω του εκτυπωτή.

Οι ειδοποιήσεις και τα σφάλματα περιλαμβάνονται στους παρακάτω πίνακες:

Ειδοποίηση/Ενδειξη	Περιγραφή	Ειδοποίηση/Ενδειξη	Περιγραφή
24/ΕΙΔΟΠΟΙΗΣΗ(#24)	«Z» που έχουν απομείνει	25/ΕΙΔΟΠΟΙΗΣΗ(#25)	Έκδοση «Z»
26/ΕΙΔΟΠΟΙΗΣΗ(#26)	Επιλογή μικρότερης περιόδου	27/ΕΙΔΟΠΟΙΗΣΗ(#27)	Αλλαγή του Φ.Π.Α.
31/ΕΙΔΟΠΟΙΗΣΗ(#31)	Αυτόματη προσαρμογή στη χειμ. ώρα	32/ΕΙΔΟΠΟΙΗΣΗ(#32)	Αυτόματη προσαρμογή στη θερινή ώρα
33/ΕΙΔΟΠΟΙΗΣΗ(#33)	Αλλαγές λεκτικού που έχουν απομείνει	34/ΕΙΔΟΠΟΙΗΣΗ(#34)	Αλλαγές συντελεστών Φ.Π.Α. που έχουν απομείνει
35/ΕΙΔΟΠΟΙΗΣΗ(#35)	Αλλαγές σταθερών στοιχείων που έχουν απομείνει	36/ΕΙΔΟΠΟΙΗΣΗ(#36)	Μνήμη αποθήκευσης ημερησίων «Z» γεμάτων
37/ΕΙΔΟΠΟΙΗΣΗ(#37)	Μη έγκυρη εντολή	38/ΕΙΔΟΠΟΙΗΣΗ(#38)	Μη ενεργός εκμεταλλευτής
41/ΕΙΔΟΠΟΙΗΣΗ(#41)	«Z» σε αναμονή για αποστολή	42/ΕΙΔΟΠΟΙΗΣΗ(#42)	Χώρος αποδείξεων σχεδόν γεμάτος
43/ΕΙΔΟΠΟΙΗΣΗ(#43)	Επιστροφή διακόπτη προγραμματισμού στη θέση λειτουργίας	47/ΕΙΔΟΠΟΙΗΣΗ(#47)	Αποδοχή Ημερήσιων Δεδομένων
48/ΕΙΔΟΠΟΙΗΣΗ(#48)	Απόρριψη Ημερήσιων Δεδομένων	49/ΕΙΔΟΠΟΙΗΣΗ(#49)	Παρέλευση 24 ωρών από την έκδοση του τελευταίου Z
51/ΕΙΔΟΠΟΙΗΣΗ(#51)	Επιλεγμένος εκμεταλλευτής	59/ΕΙΔΟΠΟΙΗΣΗ(#59)	Παρακαλώ επιβεβαιώστε την ορθή λήψη των αρχείων

Σε περίπτωση που εμφανιστεί κάποια από τις ειδοποιήσεις, δεν είναι απαραίτητη η επέμβαση εξουσιοδοτημένου τεχνικού, καθώς το φορολογικό υποσύστημα θα επανέλθει μόνο του.

Σφάλμα/Ενδειξη	Περιγραφή	Σφάλμα/Ενδειξη	Περιγραφή
129/ ΣΦΑΛΜΑ(#129)	Αδυναμία διαβάσματος Powerfail	130/ ΣΦΑΛΜΑ(#130)	Αδυναμία εγγραφής Powerfail
131/ ΣΦΑΛΜΑ(#131)	Σελίδες Powerfail γεμάτες	132/ΣΦΑΛΜΑ(#132)*	Λάθος εκμεταλλευτής
133/ΣΦΑΛΜΑ(#133)*	Λάθος κατάσταση	134/ ΣΦΑΛΜΑ(#134)	Λάθος ημερομηνία
135/ ΣΦΑΛΜΑ(#135)	Αποσύνδεση ταξίμετρου	136/ ΣΦΑΛΜΑ(#136)	Μη έγκυρο ταξίμετρο
137/ ΣΦΑΛΜΑ(#137)	Σφάλμα κατά την ανάγνωση της μνήμης Flash	138/ ΣΦΑΛΜΑ(#138)	Σφάλμα κατά την εγγραφή της μνήμης Flash
139/ ΣΦΑΛΜΑ(#139)	Αδυναμία ανάγνωσης απόδειξης	140/ ΣΦΑΛΜΑ(#140)	Αδυναμία ανάγνωσης του εκμεταλλευτή
141/ ΣΦΑΛΜΑ(#141)	Αδυναμία ανάγνωσης του Φ.Π.Α.	142/ ΣΦΑΛΜΑ(#142)	Αδυναμία ανάγνωσης του «Z»
143/ΣΦΑΛΜΑ(#143)*	Βλάβη CMOS κατά την εγγραφή της απόδειξης	144/ ΣΦΑΛΜΑ(#144)	Σφάλμα κατά την εγγραφή του «Z»
145/ΣΦΑΛΜΑ(#145)* ΤΑ ΔΕΔΟΜΕΝΑ ΤΗΣ ΦΟΡΟΛΟΓΙΚΗΣ ΜΝΗΜΗΣ ΠΡΕΠΕΙ ΝΑ ΔΙΑΒΑΣΤΟΥΝ ΑΠΟ ΤΟΝ Η/Υ	Μνήμη σχεδόν γεμάτη	146/ΣΦΑΛΜΑ(#146)	Μνήμη γεμάτη
150/ΣΦΑΛΜΑ(#150)*	Αποσύνδεση Printer	151/ΣΦΑΛΜΑ(#151)*	Αναμονή εκτύπωσης
156/ΣΦΑΛΜΑ(#156)*	Μνήμη γεμάτη λόγω αλλαγής Φ.Π.Α.	157/ΣΦΑΛΜΑ(#157)*	Μνήμη γεμάτη λόγω αλλαγής επωνυμίας χρήστη
158/ΣΦΑΛΜΑ(#158)*	Μνήμη γεμάτη λόγω αλλαγής σταθερών στοιχείων	167/ΣΦΑΛΜΑ(#167)	Μη έγκυρη απόδειξη
168/ΣΦΑΛΜΑ(#168)	Σφάλμα εκτυπωτή	172/ΣΦΑΛΜΑ(#172)*	Διακοπή Ηλεκτρικής Τροφοδοσίας
173/ΣΦΑΛΜΑ(#173)*	Σφάλμα στα στοιχεία Εκμεταλλευτή(ίδια θέση άλλο ΑΦΜ)	174/ΣΦΑΛΜΑ(#174)*	Σφάλμα στα στοιχεία Εκμεταλλευτή(ίδιο ΑΦΜ άλλη θέση)
178/ΣΦΑΛΜΑ(#178)	Τα δεδομένα δεν μπορούν να σταλούν στον server.Πιθανών λάθος κλειδάριθμος	180/ΣΦΑΛΜΑ(#180)	Δεν βρέθηκε κάρτα μνήμης
181/ΣΦΑΛΜΑ(#181)	Αδυναμία δημιουργίας φακέλου ή κάρτα πλήρης	182/ΣΦΑΛΜΑ(#182)	Αδυναμία δημιουργίας αρχείου ή κάρτα πλήρης
183/ΣΦΑΛΜΑ(#183)	Αδυναμία εγγραφής αρχείου ή κάρτα πλήρης	184/ΣΦΑΛΜΑ(#184)	Αδυναμία κλεισίματος αρχείου ή κάρτα πλήρης
185/ΣΦΑΛΜΑ(#185)	Αδυναμία αποδέσμευσης κάρτας	186/ΣΦΑΛΜΑ(#186)	Επιβεβαίωση Δεδομένων

Σε περίπτωση που εμφανιστούν τα σφάλματα με «*» δεν είναι απαραίτητη η επέμβαση εξουσιοδοτημένου τεχνικού, καθώς το φορολογικό υποσύστημα θα επανέλθει μόνο του.

Σε κάθε διαφορετική περίπτωση, είναι απαραίτητη η επικοινωνία με τον εξουσιοδοτημένο τεχνικό.

5. Εισαγωγή κωδικού

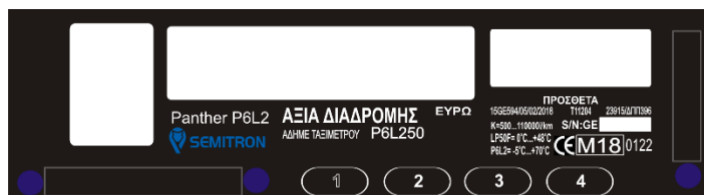
Ο προγραμματισμός του κωδικού εκμεταλλευτή είναι προαιρετικός και γίνεται από τον εξουσιοδοτημένο τεχνικό.

Ο κωδικός αποτελείται από 6 ψηφία και η εισαγωγή του είναι απαραίτητη στις παρακάτω περιπτώσεις:

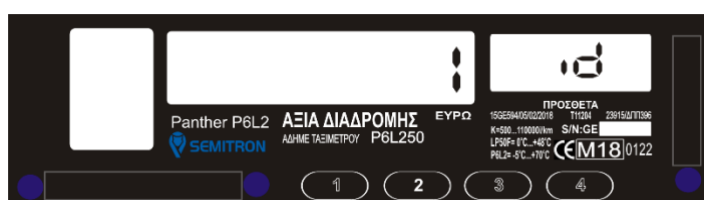
- κατά την έναρξη της βάρδιας(προαιρετικό)
- για την ανάγνωση και διαφύλαξη των Ημερησίων Δελτίων Φορολογικής Μνήμης με τη χρήση της εφαρμογής dtaxi

Ο τρόπος εισαγωγής του κωδικού περιγράφεται παρακάτω:

- Κατά την έναρξη της βάρδιας:



Στη θέση λειτουργίας “Κλειστό” πατήστε το 1^ο πλήκτρο.



Πατήστε το 1^ο πλήκτρο για να αυξήσετε(1-5) το ψηφίο που αναβοσβήνει.

Πατήστε το 3^ο πλήκτρο για να ακυρώσετε την διαδικασία.
Πατήστε το 4^ο πλήκτρο για να επιλέξετε εκμεταλλευτή.



Πατήστε το 1^ο πλήκτρο για να αυξήσετε(0-9) το ψηφίο που αναβοσβήνει.

Πατήστε το 2^ο πλήκτρο για να αλλάξετε το ψηφίο που αναβοσβήνει.

Πατήστε το 3^ο πλήκτρο για να ακυρώσετε την διαδικασία.
Πατήστε το 4^ο πλήκτρο για να ξεκινήσει η βάρδια.

- Για την ανάγνωση και διαφύλαξη των Ημερησίων Δελτίων Φορολογικής Μνήμης με τη χρήση Bluetooth μέσω της εφαρμογής dtaxi (βλ. παράγραφο 6.2 “Ανάγνωση μέσω εφαρμογής DTaxi (ασύρματα με χρήση Bluetooth)” σελ28).

Συστήνεται η χρήση της παραπάνω δυνατότητας.

6. Ανάγνωση Ημερησίων Δελτίων Φορολογικής Μνήμης

* σύμφωνα με την ΠΟΛ1220/13-12-2012 ΚΕΦΑΛΑΙΟ 2/Άρθρο 5.2.4.1 σελ.55,Άρθρο 5.2.5 σελ.55,Άρθρο 5.5.1 Α σελ.57-58,Άρθρο 5.5.1 Β σελ.58,Άρθρο 5.2.7 σελ.55-56,Άρθρο 5.7.1 σελ.60 αντίστοιχα.

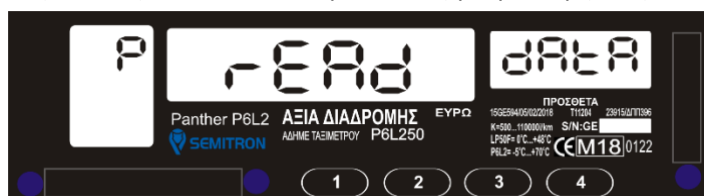
Η ανάγνωση και διαφύλαξη των Ημερησίων Δελτίων Φορολογικής Μνήμης είναι υποχρεωτική.

Η διαφύλαξη των παραπάνω στοιχείων γίνεται με ευθύνη του χρήστη σε κατάλληλο εξωτερικό αποθηκευτικό μέσο.

Η ανάγνωση της φορολογικής μνήμης πρέπει να γίνεται υποχρεωτικά μετά την λήξη της βάρδιας.

Η επιτυχής λήψη των Ημερησίων Δελτίων μπορεί να πραγματοποιηθεί ΜΟΝΟ μία φορά.

Στην οθόνη του διασυνδεδεμένου ταξιμέτρου εμφανίζεται το μήνυμα που φαίνεται παρακάτω:



Εάν δεν ολοκληρωθεί η διαδικασία της ανάγνωσης των Ημερησίων Δελτίων με έναν από τους 3 τρόπους που περιγράφονται παρακάτω, η ΑΔΗΜΕ παραμένει στην παραπάνω κατάσταση.

Σημείωση:

Τα Ημερήσια αρχεία των Δελτίων Υπογραφής Ημερησίων Δεδομένων και των αντιγράφων δελτίων φυλάσσονται με αποκλειστική ευθύνη του κατόχου ΦΗΜ για όσο χρονικό διάστημα ορίζουν οι φορολογικές διατάξεις του Κ.Β.Σ.. Οποιαδήποτε απώλεια ή αλλοίωση των αρχείων αυτών επισύρει τις προβλεπόμενες κυρώσεις από τις σχετικές διατάξεις του Κ.Β.Σ. .

6.1 Ανάγνωση μέσω σειριακής θύρας και χρήση Η/Υ (ενσύρματα).

Το πρόγραμμα είναι διαθέσιμο στην παρακάτω διεύθυνση:

http://downloads.semitron.gr/taximeters/Greece/Fiscal/Semitron_P6x50_Ανάγνωση_AΔΗΜΕ_setup.exe

Το πρόγραμμα εγκατάστασης του καλωδίου USB είναι διαθέσιμο στην παρακάτω διεύθυνση:

http://downloads.semitron.gr/taximeters/Greece/Fiscal/Semitron_USB_Driver_Installer.zip

Βήμα 1^ο: Εγκαταστήστε το πρόγραμμα «P6x50_ANAGNWSH_ADHME» στον Η/Υ (εγκατάσταση απαιτείται μόνο για την πρώτη φορά χρήσης του προγράμματος).

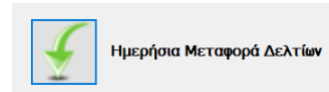
Βήμα 2^ο: Εγκαταστήστε το πρόγραμμα του USB καλωδίου «DPIInst» στον Η/Υ (εγκατάσταση απαιτείται μόνο για την πρώτη φορά χρήσης του καλωδίου-εφόσον αυτό απαιτείται-).

Βήμα 3^ο: Ανοίγετε το πρόγραμμα “P6x50_ANAGNWSH_ADHME.exe” το οποίο βρίσκεται στην παρακάτω θέση του Η/Υ σας: «C:\Semitron\Semitron_P6x50_Ανάγνωση_AΔΗΜΕ» .

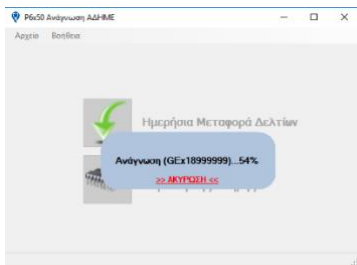
Βήμα 4^ο: Τοποθετήστε το καλώδιο τύπου USB στην αντίστοιχη θύρα της ΑΔΗΜΕ.



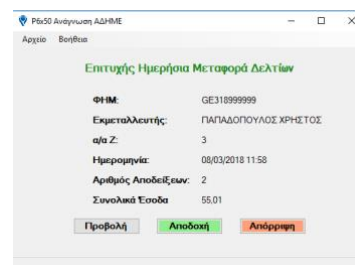
Βήμα 5^ο: Πατήστε το πλήκτρο “Ημερήσια Μεταφορά Δελτίων”



Η επικοινωνία με τον Η/Υ ξεκινάει:



Όταν ολοκληρωθεί η ανάγνωση, εμφανίζεται η διπλανή οθόνη:

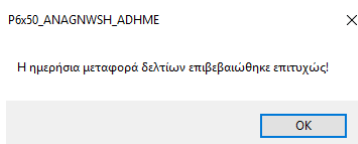


Βήμα 6^ο: Πατήστε το πλήκτρο “Προβολή” για να δείτε τα αρχεία a, b, c, d, e, s σε .txt μορφή.

Βήμα 7^ο: Εφόσον συμφωνείτε με το περιεχόμενο της ανάγνωσης, πατήστε το πλήκτρο “Αποδοχή”

Αποδοχή

Θα εμφανιστεί το παρακάτω



και ένα μήνυμα επιβεβαίωσης θα εκτυπωθεί στην ΑΔΗΜΕ.

Το αρχείο της ανάγνωσης έχει αποθηκευτεί αυτόματα τοπικά στον Η/Υ στην θέση «C:\Semitron\Semitron_P6x50_Ανάγνωση_AΔΗΜΕ\FISCAL_DATA» σε έναν φάκελο με όνομα «GExxxxxxxx».

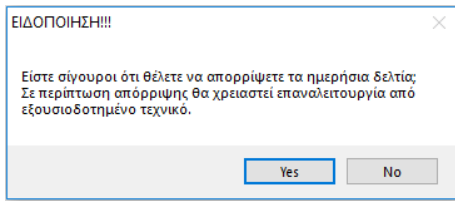
Σε περίπτωση που ο ίδιος Η/Υ χρησιμοποιείται από περισσότερους εκμεταλλευτές, το πρόγραμμα αποθηκεύει ξεχωριστά τα δεδομένα ανά εκμεταλλευτή.

Ή

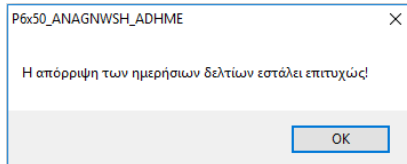
Βήμα 7^ο: Εφόσον δεν συμφωνείτε με το περιεχόμενο της ανάγνωσης, πατήστε το πλήκτρο “Απόρριψη”

Απόρριψη

Θα εμφανιστεί το παρακάτω και θα πρέπει να επιβεβαιώσετε την απόρριψη αφού σε περίπτωση που απορρίψετε τα δεδομένα της ανάγνωσης, η ΑΔΗΜΕ Ταξιμέτρου θα σταματήσει να λειτουργεί και θα πρέπει να επικοινωνήσετε με τον εξουσιοδοτημένο τεχνικό.



Εάν πατήσετε το πλήκτρο “Yes”, θα εμφανιστεί το παρακάτω:



και ένα μήνυμα ανεπιτυχούς μεταφοράς θα εκτυπωθεί στην ΑΔΗΜΕ.

Το αρχείο της ανάγνωσης έχει αποθηκευτεί αυτόματα τοπικά στον Η/Υ στον φάκελο “FISCAL DATA” της εφαρμογής.

****Η Απόρριψη των δεδομένων, δεν συνεπάγεται την μη αποστολή των δεδομένων στην Γ.Γ.Π.Σ.**

6.2 Ανάγνωση μέσω εφαρμογής DTaxi(ασύρματα με χρήση bluetooth μέσω κινητού ή Tablet)


Το πρόγραμμα είναι συμβατό με λειτουργικό Android έκδοση 3.1.1 και νεότερη.

Η εφαρμογή είναι διαθέσιμη στο Google Play.

Για να την κατεβάσετε στο κινητό σας είναι απαραίτητη προϋπόθεση η ύπαρξη λογαριασμού ηλεκτρονικού ταχυδρομείου με την κατάληξη **@gmail**. Ο λογαριασμός αυτός θα πρέπει να είναι συνδεδεμένος με το κινητό ή το Tablet.

Το πρόγραμμα DTaxi είναι διαθέσιμο στην παρακάτω διεύθυνση:

<https://play.google.com/store/apps/details?id=gr.semitron.app.greece.dtaxi>

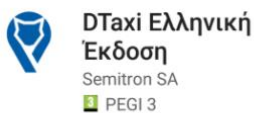
ή πατήστε απλώς πάνω στο εικονίδιο  και πληκτρολογήστε «dtaxi» στο πεδίο της αναζήτησης.

Θα εμφανιστεί το παρακάτω:



Πατήστε επάνω του και ακολουθείτε τα βήματα που περιγράφονται παρακάτω:

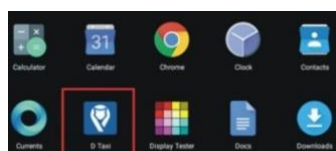
Βήμα 1^ο: Εγκαταστήστε την εφαρμογή «DTaxi» στο κινητό ή στο Tablet σας πατώντας το πλήκτρο «ΕΓΚΑΤΑΣΤΑΣΗ».



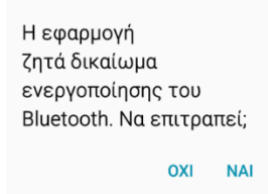
Πατήστε **ΑΠΟΔΟΧΗ** στο μήνυμα που εμφανίζεται.

Η εγκατάσταση ξεκίνησε και θα ολοκληρωθεί σε μικρό χρονικό διάστημα.

Βήμα 2^ο: Ανοίγετε την εφαρμογή “D Taxi”

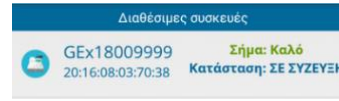


Βήμα 3°: Αν το Bluetooth είναι απενεργοποιημένο, η εφαρμογή θα σας ζητήσει να το ενεργοποιήσετε.

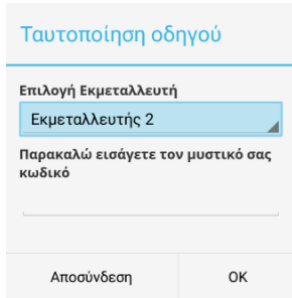


Ενεργοποιήστε το Bluetooth.

Βήμα 4°: Θα πρέπει να επιλέξετε την συσκευή σας (GEx-xxxxxxx) όπου «xxxxxxx» ο ΑΜ της ΑΔΗΜΕ.



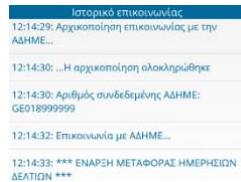
Βήμα 5°: Επιλέξτε εκμεταλλευτή (1 -5) και εισάγετε τον κωδικό-εφόσον έχει οριστεί-.



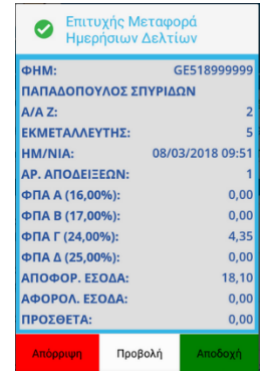
Πατήστε «Οκ» για να συνεχίσετε ή «Αποσύνδεση» για να αποσυνδεθείτε.

*Αν δεν γίνει επιλογή εκμεταλλευτή ή εισαγωγή κωδικού-εφόσον έχει οριστεί, το παράθυρο θα κλείσει και θα γίνει αποσύνδεση από την συσκευή Bluetooth μετά από χρόνο 60 δευτερολέπτων.

Εφόσον έχουν γίνει τα παραπάνω βήματα, ξεκινάει αυτόματα η ανάγνωση των Ημερήσιων δεδομένων της ΑΔΗΜΕ Ταξιμέτρου από την εφαρμογή DTAXI:



Όταν ολοκληρωθεί η διαδικασία, εμφανίζεται η διπλανή οθόνη:



Βήμα 6°: Πατήστε το πλήκτρο “Προβολή” Προβολή για να δείτε τα αρχεία a, b, c, d, e, s, Z σε .txt μορφή.

Πατήστε το πλήκτρο < Προβολή αρχείων βάρδιας για να επιστρέψετε στην προηγούμενη οθόνη.

Βήμα 7°: Εφόσον συμφωνείτε με το περιεχόμενο της ανάγνωσης, πατήστε το πλήκτρο Αποδοχή

Θα εμφανιστεί το διπλανό μήνυμα: 08:35:42: *** ΑΠΟΔΟΧΗ ΗΜΕΡΗΣΙΩΝ ΔΕΛΤΙΩΝ *** και ένα μήνυμα επιβεβαίωσης θα εκτυπωθεί στην ΑΔΗΜΕ.

Το αρχείο της ανάγνωσης έχει αποθηκευτεί αυτόματα τοπικά στο κινητό ή tablet στον φάκελο « “Τοπική Αποθήκευση”*/“Χώρος Αποθήκευσης Συσκευής”*/SEMITRON/DTAXI» σε έναν φάκελο με όνομα «GExxxxxxxx».

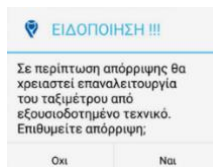
Σε περίπτωση που το ίδιο κινητό/tablet χρησιμοποιείται από περισσότερους εκμεταλλευτές, το πρόγραμμα αποθηκεύει ξεχωριστά τα δεδομένα ανά εκμεταλλευτή.

*το όνομα μπορεί να διαφέρει /συσκευή.

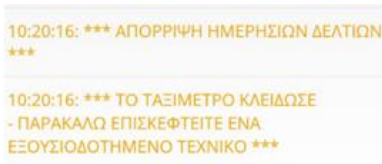
Η

Βήμα 7°: Εφόσον δεν συμφωνείτε με το περιεχόμενο της ανάγνωσης και πατήσετε το πλήκτρο “Απόρριψη” Απόρριψη

Θα εμφανιστεί το διπλανό μήνυμα και θα πρέπει να επιβεβαιώσετε την απόρριψη επιλέγοντας “Ναι”.



Θα εμφανιστεί το παρακάτω μήνυμα:



και ένα μήνυμα ανεπιτυχούς μεταφοράς θα εκτυπωθεί στην ΑΔΗΜΕ.

Η ΑΔΗΜΕ Ταξιμέτρου θα σταματήσει να λειτουργεί και θα πρέπει να επικοινωνήσετε με τον εξουσιοδοτημένο τεχνικό.

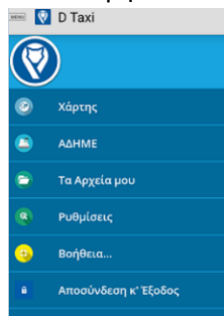
Το αρχείο της ανάγνωσης έχει αποθηκευτεί αυτόματα τοπικά στο κινητό ή tablet στον φάκελο SEMITRON/DTAXI.

****Η Απόρριψη των δεδομένων, δεν συνεπάγεται την μη αποστολή των δεδομένων στην Γ.Γ.Π.Σ.**

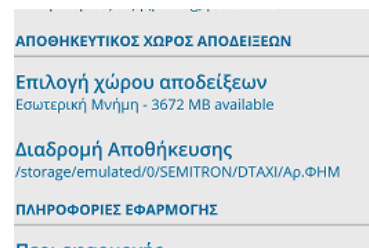
6.2.1 Επιλογή χώρου αποθήκευσης Ημερησίων Δελτίων

Υπάρχει δυνατότητα επιλογής του χώρου αποθήκευσης των δεδομένων εάν υπάρχει εξωτερική κάρτα μνήμης συνδεδεμένη στην συσκευή όπως περιγράφεται παρακάτω:

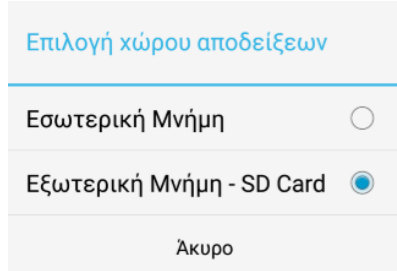
Εφόσον έχετε ανοίξει την εφαρμογή, κάνετε «κλικ» στο κουμπί “MENU” και θα εμφανιστεί η παρακάτω οθόνη:



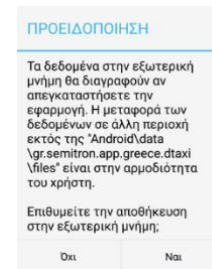
Επιλέγετε το μενού «Ρυθμίσεις» και στη συνέχεια επιλέγετε το πεδίο “ΑΠΟΘΗΚΕΥΤΙΚΟΣ ΧΩΡΟΣ ΑΠΟΔΕΙΞΕΩΝ” :



Η εφαρμογή σας ζητάει να επιλέξετε τον χώρο αποθήκευσης που επιθυμείτε:



Θα εμφανιστεί ένα μήνυμα που σας προειδοποιεί ότι σε περίπτωση απεγκατάστασης της εφαρμογής από την συσκευή θα διαγραφούν τα δεδομένα από την εξωτερική μνήμη.



Επιλέξτε «Ναι» για να αλλάξει η Διαδρομή Αποθήκευσης των Ημερησίων Δελτίων.

Είναι πλέον στην αρμοδιότητα του χρήστη να προστατέψει τα δεδομένα του εφόσον έχει επιλέξει την εξωτερική μνήμη για αποθήκευση.

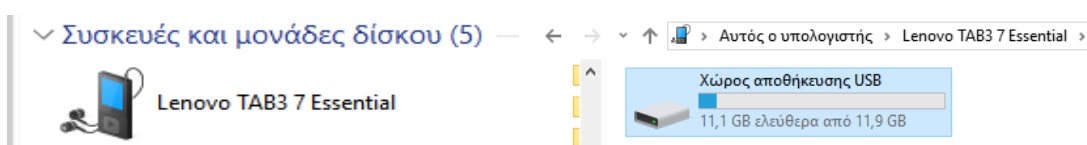
6.2.2 Δυνατότητα μεταφοράς των Ημερησίων Δελτίων από το κινητό/tablet στον Η/Υ.

Για να μεταφέρετε τα ημερήσια δελτία στον Η/Υ θα χρειαστείτε ένα καλώδιο



Micro USB.

Συνδέστε το καλώδιο στον Η/Υ και στο κινητό/tablet σας. Η συσκευή σας θα αναγνωριστεί από τον Η/Υ σαν μια συσκευή αποθήκευσης USB με το όνομα της συσκευής, πχ: “Lenovo TAB3 7 Essential”.

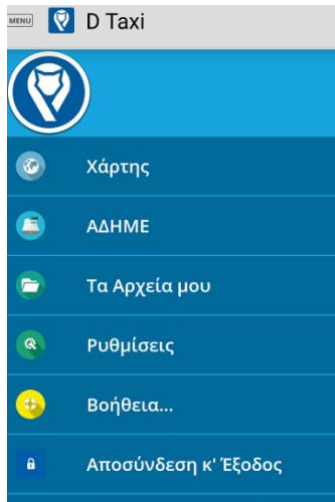



Τα Ημερήσια Δελτία του οδηγού αποθηκεύονται (βλ.6.2.1 για περισσότερες επιλογές) στην θέση «Χώρος Αποθήκευσης Συσκευής”*/SEMITRON/DTAXI» σε έναν φάκελο με όνομα «GExxxxxxxx». Σε περίπτωση που η ίδια συσκευή χρησιμοποιείται από περισσότερους εκμεταλλευτές, η εφαρμογή αποθηκεύει ξεχωριστά τα δεδομένα ανά εκμεταλλευτή.

6.2.3 Δυνατότητα αποστολής των Ημερήσιων Δελτίων με ηλεκτρονικό ταχυδρομείο.

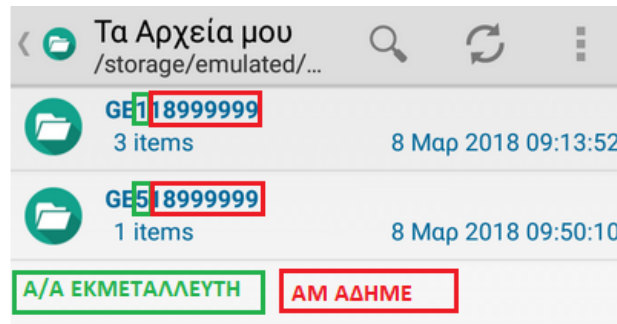
Η εφαρμογή DTaxi σας δίνει την δυνατότητα αποστολής των Ημερήσιων Δελτίων σε ηλεκτρονικό ταχυδρομείο που εσείς θα επιλέξετε, ακολουθώντας την παρακάτω διαδικασία:

Πατήστε πάνω στο πλήκτρο  **D Taxi** για να ανοίξει το βασικό μενού της εφαρμογής:

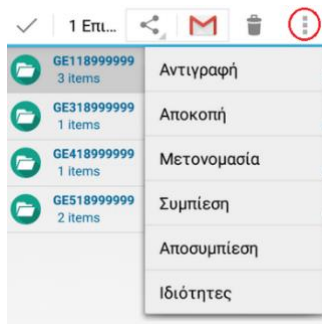


Επιλέξτε τον φάκελο  **Τα Αρχεία μου** και στη συνέχεια

επιλέξτε τον φάκελο της ΑΔΗΜΕ που επιθυμείτε, όπου:



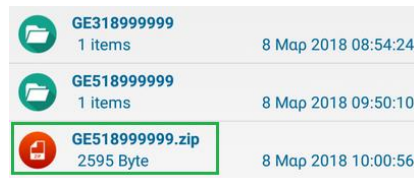
Εάν επιθυμείτε να στείλετε όλα τα στοιχεία του φακέλου (όλα τα «Ζ») θα πρέπει πρώτα να τα συμπιέσετε. Πατήστε παρατεταμένα επάνω στον φάκελο για να τον επιλέξετε και στη συνέχεια πατήστε πάνω στις τελίτσες και επιλέξτε «Συμπίεση».




Εισάγετε το όνομα που επιθυμείτε και πατήστε το πλήκτρο «OK».

Το αρχείο αυτό θα εμφανιστεί στην λίστα όπως φαίνεται στο παρακάτω παράδειγμα:

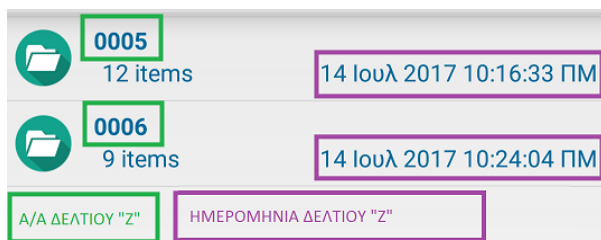
Πατήστε παρατεταμένα επάνω στον φάκελο για να τον επιλέξετε



και στη συνέχεια πατήστε το πλήκτρο  για να επιλέξετε αποστολή με ηλεκτρονικό ταχυδρομείο (email) ή με

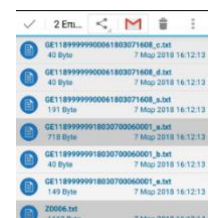
οποιον άλλο τρόπο επιθυμείτε.

Εάν επιθυμείτε να στείλετε όλα τα στοιχεία κάποιου συγκεκριμένου δελτίου «Ζ», πατήστε πάνω στον φάκελο και στη συνέχεια επιλέξτε το «Ζ» που επιθυμείτε, αναγνωρίζοντας είτε τον α/α του δελτίου «Ζ» είτε την ημερομηνία έκδοσής του.



Ακολουθείστε την διαδικασία συμπίεσης και αποστολής που περιγράφεται στο προηγούμενο παράδειγμα.

Εάν επιθυμείτε να στείλετε κάποιο/α συγκεκριμένο/α στοιχείο/α του δελτίου «Ζ», πατήστε πάνω στον φάκελο του δελτίου «Ζ» και στη συνέχεια επιλέξτε το στοιχείο/α που επιθυμείτε να στείλετε, πατώντας παρατεταμένα επάνω του/τους και ακολουθείστε την διαδικασία αποστολής που περιγράφεται στα παραπάνω βήματα.



6.3 Ανάγνωση με τη χρήση εξωτερικής συσκευής ανάγνωσης/εγγραφής σε κάρτα micro SD

Βήμα 1^ο: Τοποθετήστε την συσκευή στην θύρα USB της ΑΔΗΜΕ.

Η εξωτερική συσκευή ανάγνωσης/εγγραφής των Ημερήσιων Δεδομένων μπορεί να είναι συνδεδεμένη μόνιμα στην θύρα USB.

Η συσκευή ανάγνωσης/εγγραφής έχει μια ένδειξη λυχνίας, η οποία υποδεικνύει την κατάσταση της συσκευής σύμφωνα με τα παρακάτω:

- Η ένδειξη αναβοσβήνει κάθε 1'' → η συσκευή είναι σε λειτουργία και υπάρχει κάρτα micro SD τοποθετημένη.
- Η ένδειξη αναβοσβήνει κάθε 0,2'' → η συσκευή είναι σε λειτουργία και ΔΕΝ υπάρχει κάρτα micro SD τοποθετημένη.
- Η ένδειξη παραμένει μόνιμα αναμμένη → η συσκευή πραγματοποιεί εγγραφή των δεδομένων.
- Η ένδειξη παραμένει σβηστή → δεν υπάρχει επικοινωνία με την ΑΔΗΜΕ.

Εφόσον έχει ολοκληρωθεί η εγγραφή των δεδομένων στην micro SD κάρτα επιτυχώς, θα εκτυπωθεί στην ΑΔΗΜΕ το μήνυμα:

«ΠΑΡΑΚΑΛΩ ΕΠΙΒΕΒΑΙΩΣΤΕ

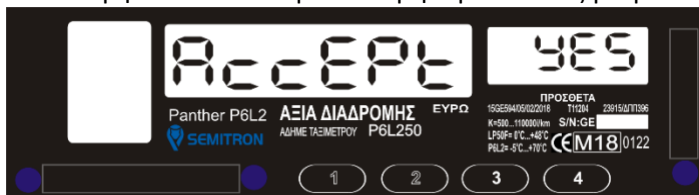
ΤΗΝ ΟΡΘΗ ΛΗΨΗ

ΤΩΝ ΑΡΧΕΙΩΝ

ΠΛΗΚΤΡΟ 1 → ΝΑΙ

ΠΛΗΚΤΡΟ 2 → ΟΧΙ»

και θα εμφανιστεί το παρακάτω μήνυμα στο ταξίμετρο:



Βήμα 2^ο: Αφαιρέστε την micro SD κάρτα από την συσκευή ανάγνωσης/εγγραφής και τοποθετήστε την στον Η/Υ ή κινητό, κτλ (απευθείας ή με χρήση εξωτερικής συσκευής), για να δείτε τα δεδομένα στον Η/Υ ή κινητό, κτλ.

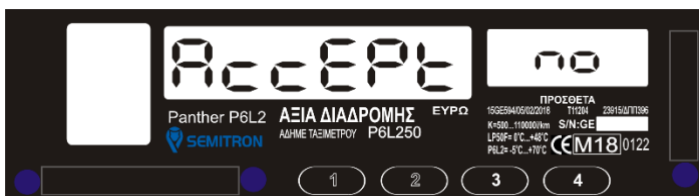
Το αρχείο της ανάγνωσης έχει αποθηκευτεί στην θέση «\SEMITRON\FISCAL» σε έναν φάκελο με όνομα «GExxxxxxxx» στην micro SD κάρτα.

Βήμα 3^ο: Εφόσον συμφωνείτε με το περιεχόμενο της ανάγνωσης, πατήστε το 1^ο πλήκτρο του ταξιμέτρου.

Ένα μήνυμα επιτυχούς μεταφοράς θα εκτυπωθεί στην ΑΔΗΜΕ.

Ή

Βήμα 3^ο: Εφόσον διαφωνείτε με το περιεχόμενο της ανάγνωσης, πατήστε το 2^ο πλήκτρο του ταξιμέτρου.



Πατήστε το 1^ο πλήκτρο για να επιβεβαιώσετε την επιλογή απόρριψης των δεδομένων.

Η ΑΔΗΜΕ θα εμφανίσει προειδοποιητικό μήνυμα απόρριψης και ο χρήστης θα πρέπει 5 συνεχόμενες φορές να επιβεβαιώσει την απόρριψη των ημερήσιων δεδομένων.

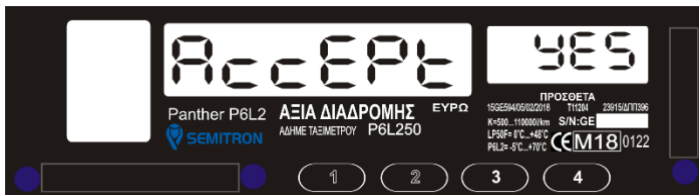
Θα εκτυπωθεί στην ΑΔΗΜΕ το μήνυμα:

«ΜΕΤΑ ΤΗΝ 5^η ΜΗ ΑΠΟΔΟΧΗ
 ΔΕΔΟΜΕΝΩΝ ΤΑ ΑΡΧΕΙΑ
 ΑΠΟΡΡΙΠΤΟΝΤΑΙ ΟΡΙΣΤΙΚΑ
 ΚΑΙ ΑΠΑΙΤΕΙΤΑΙ
 ΕΠΑΝΑΛΕΙΤΟΥΡΓΙΑ

ΑΠΟΡΡΙΨΕΙΣ 1/5

ΠΛΗΚΤΡΟ 1 → ΝΑΙ
 ΠΛΗΚΤΡΟ 2 → ΟΧΙ»

και θα εμφανιστεί το παρακάτω μήνυμα στο ταξίμετρο:



Μετά την 5^η επανάληψη της παραπάνω διαδικασίας (**βήμα 3^ο**), ένα μήνυμα ανεπιτυχούς μεταφοράς θα εκτυπωθεί στην ΑΔΗΜΕ και θα εμφανιστεί στο ταξίμετρο το παρακάτω μήνυμα:



Τα ημερήσια δελτία έχουν απορριφθεί και η ΑΔΗΜΕ Ταξιμέτρου έχει κλειδώσει.

Είναι απαραίτητη η επαναλειτουργία από εξουσιοδοτημένο τεχνικό.

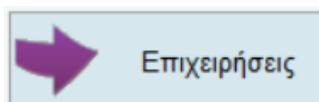
7. Απόκτηση κρυπτογραφημένου κωδικού AES KEY

Για την απόκτηση του κωδικού **AES KEY** είναι απαραίτητο να έχει ολοκληρωθεί η διαδικασία έναρξης χρήσης της ΑΔΗΜΕ.

Τον κωδικό **AES KEY** τον προμηθεύσετε είτε ο ίδιος είτε μέσω του λογιστή σας με τον εξής τρόπο:

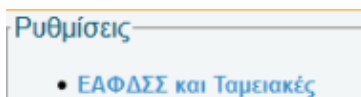
1. Εισάγετε στον browser την διεύθυνση:
<https://www1.gsis.gr/tameiakes/myweb/esend.php>

2. Πατήστε στο εικονίδιο



3. Εισάγετε το όνομα χρήστη και τον κωδικό πρόσβασης.

4. Επιλέξτε



5. Θα εμφανιστεί η λίστα των ΦΗΜ του κατόχου ανά ΑΦΜ-Αριθμό Μητρώου όπως στο παράδειγμα:

Ταμειακή	GE118999999 (71 69 49	2FE87ED7BA0FAB0BE3661942284AF73774B69687150CF92CD3C3373BE6E75753
----------	-----------------------	--

6. Στην στήλη AES KEY είναι ο κρυπτογραφημένος κωδικός.
7. Αποθηκεύστε τον κωδικό αυτό σε ηλεκτρονική μορφή π.χ. σε «.txt» αρχείο.
8. Προμηθεύστε ηλεκτρονικά τον εγκαταστάτη της ΑΔΗΜΕ με τον κρυπτογραφημένο κωδικό για την ορθή εισαγωγή του στα προσωπικά σας στοιχεία.

8. Αποστολή δελτίων Ημερήσιας Κίνησης Z στη Γ.Γ.Π.Σ. μέσω της εφαρμογής Dtaxi

Για την αποστολή των δελτίων Z από την ΑΔΗΜΕ Ταξιμέτρου στην Γ.Γ.Π.Σ. είναι απαραίτητο να έχει προγραμματιστεί το κλειδί κρυπτογράφησης **AES KEY** της ΑΔΗΜΕ Ταξιμέτρου.

Η αποστολή των δελτίων Z της ΑΔΗΜΕ Ταξιμέτρου προς την Γ.Γ.Π.Σ. γίνεται αυτόματα από την εφαρμογή DTaxi (είναι απαραίτητη η σύνδεση στο Internet).

Το ταξίμετρο θα πρέπει να βρίσκεται στην θέση λειτουργίας “Κλειστό” ή “Ελεύθερο”.

Ανοίγετε την εφαρμογή και ακολουθείτε την διαδικασία που περιγράφεται στην παράγραφο 6.2_ βήμα 2ο-βήμα 5ο.

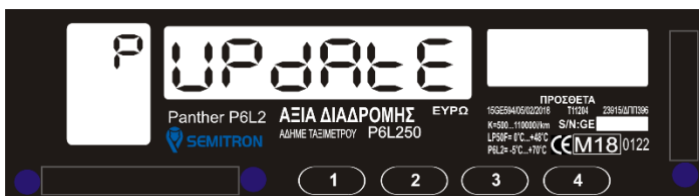
Εάν υπάρχουν Ημερήσια δεδομένα για ανάγνωση, η εφαρμογή ΠΡΩΤΑ θα ζητήσει να ολοκληρώσετε την διαδικασία που περιγράφεται στην παράγραφο 6.2_βήμα 7°. Όταν ολοκληρωθεί αυτή η διαδικασία και εφόσον υπάρχει σύνδεση στο Internet, αυτόματα θα ξεκινήσει η εφαρμογή να στέλνει τα δεδομένα στην Γ.Γ.Π.Σ.. Θα εμφανιστεί η παρακάτω οθόνη:



ΠΕΡΙΓΡΑΦΗ ΕΦΑΡΜΟΓΗΣ

- Γ.Γ.Π.Σ.: Ο αριθμός των συνολικών δελτίων Z όλων των Εκμεταλλευτών (Εκμεταλλευτές 1-5) της ΑΔΗΜΕ Ταξιμέτρου που έχουν αποσταλεί στην Γ.Γ.Π.Σ. (gsis).
- Απεσταλ. :Το ποσοστό των δελτίων Z τα οποία έχουν αναγνωστεί κατά την τρέχουσα ανάγνωση από την ΑΔΗΜΕ Ταξιμέτρου.
- Αναγν. Z : Ο α/α του τρέχοντος δελτίου Z προς ανάγνωση από την ΑΔΗΜΕ Ταξιμέτρου (ανεξαρτήτως Εκμεταλλευτή).
- Υπόλ. Z : Ο αριθμός των υπολειπόμενων δελτίων Z προς ανάγνωση από την ΑΔΗΜΕ Ταξιμέτρου (όλων των Εκμεταλλευτών).

Κάθε φορά που ολοκληρώνεται η αποστολή ενός δελτίου Z στην Γ.Γ.Π.Σ. στο ταξίμετρο θα εμφανίζει στιγμιαία το παρακάτω μήνυμα:



Σημείωση:

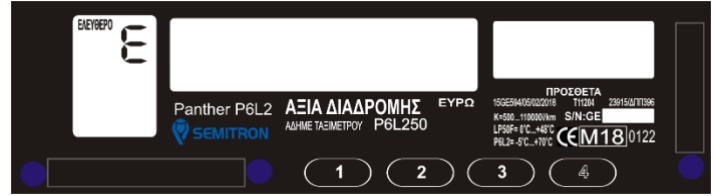
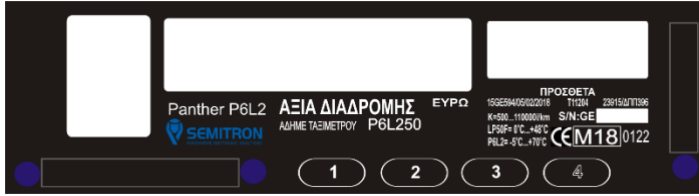
Στην Γ.Γ.Π.Σ.-ανεξαρτήτως του συνδεδεμένου εκμεταλλευτή-αποστέλλονται τα Δελτία Ημερήσιας Κίνησης Z όλων των Εκμεταλλευτών της ΑΔΗΜΕ Ταξιμέτρου με σειρά προτεραιότητας, ξεκινώντας από το παλαιότερο -ανεξαρτήτως Εκμεταλλευτή-.

Η ΑΔΗΜΕ Ταξιμέτρου έχει την δυνατότητα αποθήκευσης των δεδομένων για ~ 2.5μήνες(5εκμεταλλευτές x 20αποδείξεις x 75 ημέρες). Εάν σε αυτό το χρονικό διάστημα δεν έχουν αποσταλεί τα δεδομένα, η ΑΔΗΜΕ Ταξιμέτρου θα σταματήσει να λειτουργεί.

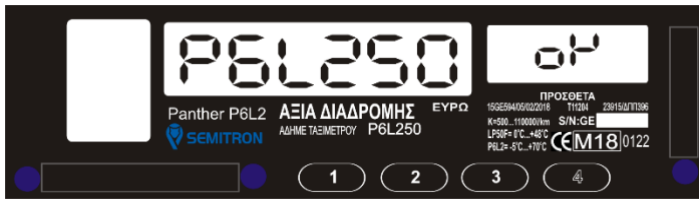
9. Έλεγχος της ΑΔΗΜΕ ΤΑΞΙΜΕΤΡΟΥ P6L250/Τρόπος εμφάνισης του κωδικού ταυτοποίησης λογισμικού cCRC

*Σύμφωνα με την ΠΟΛ1220/13-12-2012/Σύμφωνα με το ΦΕΚ Β'2983/30.08.2017

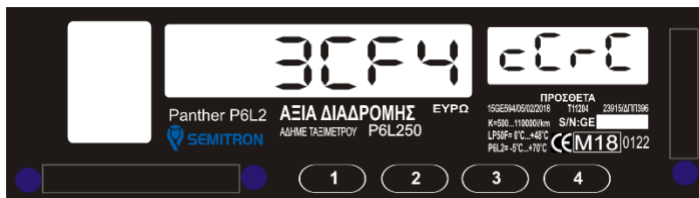
Ο έλεγχος της ΑΔΗΜΕ ΤΑΞΙΜΕΤΡΟΥ, γίνεται όταν το ταξίμετρο βρίσκεται στις θέσεις λειτουργίας “Κλειστό” ή “Ελεύθερο” (με την ίδια διαδικασία).



Στη θέση λειτουργίας “Κλειστό” ή “Ελεύθερο” πατήστε το 4^ο πλήκτρο. Θα εμφανιστεί το μήνυμα “P6L250 ok”.



Όσο εμφανίζεται το μήνυμα “P6L250 ok”, πατήστε ξανά το 4^ο πλήκτρο. Θα εμφανιστεί το μήνυμα “3CF4 cCRC”.

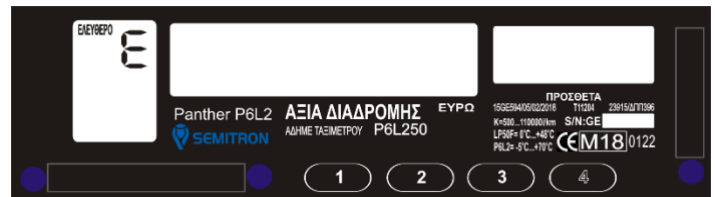
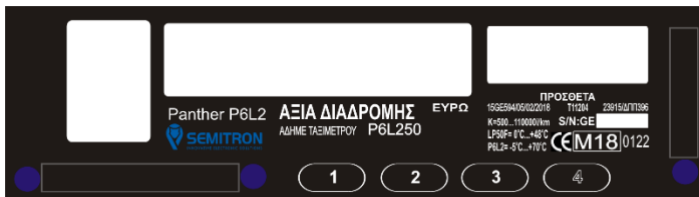


Η συνδυασμένη εμφάνιση των 2 παραπάνω μηνυμάτων επιβεβαιώνει ότι το λογισμικό της ΑΔΗΜΕ ΤΑΞΙΜΕΤΡΟΥ P6L250 είναι σύμφωνο με τις προδιαγραφές της ΠΟΛ1220/13-12-2012.

10. Εμφάνιση της σταθεράς k

* Σύμφωνα με το ΦΕΚ Β'2983/30.08.2017

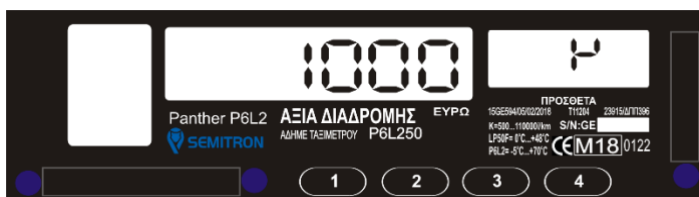
Η σταθερά k του ταξιμέτρου, μπορεί να εμφανιστεί όταν το ταξίμετρο βρίσκεται στις θέσεις λειτουργίας “Κλειστό” ή “Ελεύθερο” (με την ίδια διαδικασία).



Στη θέση λειτουργίας “Κλειστό” ή “Ελεύθερο” πατήστε το 4^ο πλήκτρο, μέχρι να εμφανιστεί το μήνυμα “info”.



Όσο εμφανίζεται το μήνυμα “info”, πατήστε το 3^ο πλήκτρο, μέχρι να εμφανιστεί η σταθερά k, όπως φαίνεται παρακάτω:



11. Ανάγνωση Περιεχομένων Φορολογικής Μνήμης

Το πρόγραμμα είναι διαθέσιμο στην παρακάτω διεύθυνση:

http://downloads.semitron.gr/taximeters/Greece/Fiscal/Semitron_P6x50_Ανάγνωση_ΑΔΗΜΕ_setup.exe

Το πρόγραμμα εγκατάστασης του καλωδίου USB είναι διαθέσιμο στην παρακάτω διεύθυνση:

http://downloads.semitron.gr/taximeters/Greece/Fiscal/Semitron_USB_Driver_Installer.zip

Βήμα 1^ο: Εγκαταστήστε το πρόγραμμα «P6x50_ANAGNWSH_ADHME» στον Η/Υ (εγκατάσταση απαιτείται μόνο για την πρώτη φορά χρήσης του προγράμματος).

Βήμα 2^ο: Εγκαταστήστε το πρόγραμμα του USB καλωδίου «DPIInst» στον Η/Υ (εγκατάσταση απαιτείται μόνο για την πρώτη φορά χρήσης του καλωδίου-εφόσον αυτό απαιτείται-).

Βήμα 3^ο: Ανοίγετε το πρόγραμμα “P6x50_ANAGNWSH_ADHME.exe” το οποίο βρίσκεται στην παρακάτω θέση του Η/Υ σας: «C:\Semitron\Semitron_P6x50_Ανάγνωση_ΑΔΗΜΕ» .

Βήμα 4^ο: Τοποθετήστε το καλώδιο τύπου USB στην αντίστοιχη θύρα της ΑΔΗΜΕ.



Βήμα 5^ο: Πατήστε το πλήκτρο “Ανάγνωση Δεδομένων της Φορολογικής Μνήμης”



Ανάγνωση Δεδομένων της
Φορολογικής Μνήμης

Το αρχείο της ανάγνωσης έχει αποθηκευτεί αυτόματα τοπικά στον Η/Υ στην θέση «C:\Semitron\Semitron_P6x50_Ανάγνωση_ΑΔΗΜΕ\FISCAL_DATA» σε έναν φάκελο με όνομα «GExxxxxxxx».

Το αρχείο αυτό περιέχει όλα τα δελτία «Z» που είναι εγγεγραμμένα στην φορολογική μνήμη και τα εμφανίζει ανά ημερομηνία για όλους τους εκμεταλλευτές μαζί.

12. Δήλωση Συμμόρφωσης

EU Declaration of Conformity

We: Semitron S.A.
Located at: Industrial area of Sindos
City: Thessaloniki
Postcode: 57022, Greece
Telephone: +30 2310.796.963
E-mail: info@semitron.gr




Declare under our sole responsibility that the product described below:

Product	LP50F
Description	Thermal printer with built in fiscal and Bluetooth modules
Serial Number	

Is in conformity with the relevant Union harmonization legislation, "Radio Equipment Directive (RED)" (Directive 2014/53/EU) based on Test report number: 8936 (National Technical University of Athens).

The following harmonized standards and technical specifications have been applied:

Essential Requirements	Harmonized Standard
Emission Tests	ELOT EN 55032 E2:2015
EMC and Immunity Tests	ETSI EN 301 489-01
	ETSI EN 301 489-17
	ELOT EN 61000-4-2

Our product shall be marked with the CE conformity marking  **L029**
490-3

Date: 08/12/2017
Signed: Dimitrios Vamvatiras, Managing Director
Stamp and Signature:



**Δήλωση Συμμόρφωσης**

Κατασκευαστής:	ΣΕΜΗΤΡΟΝ Α.Ε. ΒΙ.ΠΕ. ΣΙΝΔΟΥ 570 22 ΘΕΣΣΑΛΟΝΙΚΗ ΕΛΛΑΔΑ
Τύπος:	Ταξίμετρο
Μοντέλο:	P6L2
Πιστοποιητικό Εξέτασης Τύπου ΕΚ:	T11204
Καινοπονημένος οργανισμός:	NMI Certin B.V.
Σειριακός Αριθμός:	_____
Μηχανική Κατηγορία Περιβάλλοντος:	M3
Ηλεκτρομαγνητική Κλάση Περιβάλλοντος:	E3
Θερμοκρασιακό πεδίο λειτουργίας:	-10 °C / +70 °C
Σύμφωνα με:	Directive 2014/32/EU with list of correspondence, WELMEC CT-007, OIML R21(2007)
Test Report No:	1900378-01, 1900378-02

Θεσσαλονίκη, _____

Ο κατασκευαστής:





ΣΕΜΗΤΡΟΝ Α.Ε. Ηλεκτρονικές Κατασκευές

Εργοστάσιο - Κεντρικά Γραφεία:

Βι. Πε. Σίνδου - Τ.Κ. 57022 Θεσσαλονίκη
τηλ: +30 2310.796.963 - fax: +30 2310.795.563
email: info@semitron.gr - <http://www.semitron.gr>

Παράρτημα:

Άργους 46 - Κολωνός - Τ.Κ. 10441 - Αθήνα
τηλ:+30.210.512.04.14 - fax:+30 210.512.07.78